

2013년도 서안동농협 현황

2014. 03.

 서안동농업협동조합

선 언 문

이 자료는 금융위원회의
「상호금융업감독규정 제9조의 규정」에 의하여
작성된 것입니다.

 서안동농업협동조합

조 합 장 김문호

※ 본 자료의 작성기준일은 결산일(2013년 12월 31일) 현재이며,
작성기준일이 다른 항목은 기준일을 해당 항목에 표시하였습니다.

목 차

선언문

I. 일반현황

1. 설립목적 | 2. 운영지표 | 3. 중점추진 사업 | 4. 연혁 | 5. 관할구역
| 6. 조합원 및 준조합원의 자격 | 7. 조직도 | 8. 임직원 현황 | 9. 사무소
현황 | 10. 자동화기기 설치 현황

II. 재무 및 손익에 관한 사항

11. 요약 재무상태표 | 12. 자본금 현황 | 13. 배당 현황 | 14. 손익발생
원천별 실적 | 15~20. (별첨)

III. 자금조달 및 운용에 관한 사항

21. 자금조달 및 운용 실적 | 22. 대출금 현황 | 23. 예적금 현황 |
24. 유가증권 투자 현황 | 25. 부실·고정이하여신 및 총당금 적립 현황

IV. 경영지표에 관한 사항

26. 경영평가등급 현황 | 27. 주요 경영비율 현황

V. 리스크 관리 및 내부통제에 관한 사항

28. 리스크관리 개요 | 29. 통합리스크 관리 | 30. 유동성리스크 관리 |
31. 금리리스크 관리 | 32. 신용리스크 관리 | 33. 시장리스크 관리 |
34. 운영리스크 관리 | 35. 신용편중리스크 | 36. 내부통제

VI. 기타사항

37. 이용자 편람

I. 일반현황

1. 설립 목적

우리 조합은 조합원의 농업생산성을 높이고 조합원이 생산한 농산물의 판로확대 및 유통원활화를 도모하며, 조합원이 필요로 하는 기술·자금·자재 및 정보 등을 제공함으로써 조합원의 경제적·사회적·문화적 지위를 향상시킴을 목적으로 합니다.

2. 운영지표(경영이념 : 조합원섬김마음)

- 조합원에게 사랑받는 것을 최고의 이념으로 삼고 항상 따뜻한 미소와 감사하는 마음으로 정성껏 맞이한다.
- 조합원이 찾지 않는 농협은 존재 가치가 없음을 인식하고 조합원 입장에서 생각하고 감사한 마음의 생활화로 항상 기대 이상의 만족 서비스를 실천한다.
- 직원 상호간에 배려와 신뢰, 칭찬과 격려를 통하여 활기차고 재미있으며, 신명나는 사무실 분위기를 조성하여 조합원과 우리 모두에게 행복한 삶을 얻게 한다.

3. 중점 추진사업(행복한 도전 2020)

- CRM을 활용한 수신·보험 활성화
- 농업금융컨설팅을 활용하여 맞춤형 지도금융 구현
- 체계적인 영농지도 및 수출사업 확대 추진을 통해 농산물 수출 증대
- 농산물(고추)공판장 : 주산지별 홍보 및 출하독려, 기술교육 및 건강관리 특강으로 공판장 홍보와 위상 제고
- 김치가공공장 : 우수인력 확보, 자동화 시설 확충 및 명품김치 홍보
- 라이스센터 : 고품질 쌀 생산과 온라인 마케팅을 통한 사업력 확보

4. 연혁

- 1971. 02. 01. 풍산농업협동조합 설립
- 1971. 04. 25. 초대 조합장 이용구 취임
- 1976. 02. 01. 회곡지소 준공 및 개점
- 1977. 05. 01. 제3대 조합장 권두칠 취임
- 1986. 05. 01. 제6대 조합장 이년우 취임
- 1992. 08. 22. 풍산김치 가공공장 설립
- 1996. 07. 20. 제9대 조합장 김기완 취임
- 1998. 12. 16. 풍산농협 미곡종합처리장 설립
- 2004. 07. 20. 제11대 조합장 김문호 취임
- 2006. 12. 01. 서안동농업협동조합 설립
(풍천농협과 합병, 풍천·기산·어담지점)
- 2007. 04. 20. 풍산김치 HACCP 적용업소 지정(식품의약품안전청)
- 2008. 06. 17. 서안동농협 주유소 개소
- 2008. 10. 16. 풍산김치 농식품 파워브랜드 대상(대통령상) 수상
- 2009. 08. 17. 안동고추유통센터 건립 및 농산물공판장(간) 개점
- 2010. 02. 16. 서안동농협 영농지원센터 개소
- 2010. 05. 24. 상호금융예수금 2,000억원 달성
- 2010. 07. 01. 농협중앙회 총화상 수상
- 2010. 12. 20. 서안동농협 장례식장 개장
- 2011. 07. 13. 상호금융대출금 1,000억원 달성
- 2012. 02. 01. 2011년 농산물판매사업 1,000억원 달성탑 수상
- 2012. 03. 02. 2011년 농산물 유통 개혁 대상 수상
- 2012. 04. 16. 농산물 우수관리시설(GAP)인증(안동라이스센터)
- 2012. 11. 23. 2012년 제1회 김치 품평회 대상 수상
- 2012. 12. 01. 제13대 조합장 김문호 취임
- 2012. 12. 31. 서안동농협 경제사업 2,000억원 달성
- 2013. 04. 02. 2012년 농산물판매사업 1,700억원 달성탑 수상
- 2013. 12. 31. 전국농협김치공장 최초 10년 연속 매출액 100억원 달성

5. 관할구역

우리조합의 구역은 안동시 풍산읍·풍천면 일원으로 한다.

6. 조합원 및 준조합원의 자격

■ 조합원

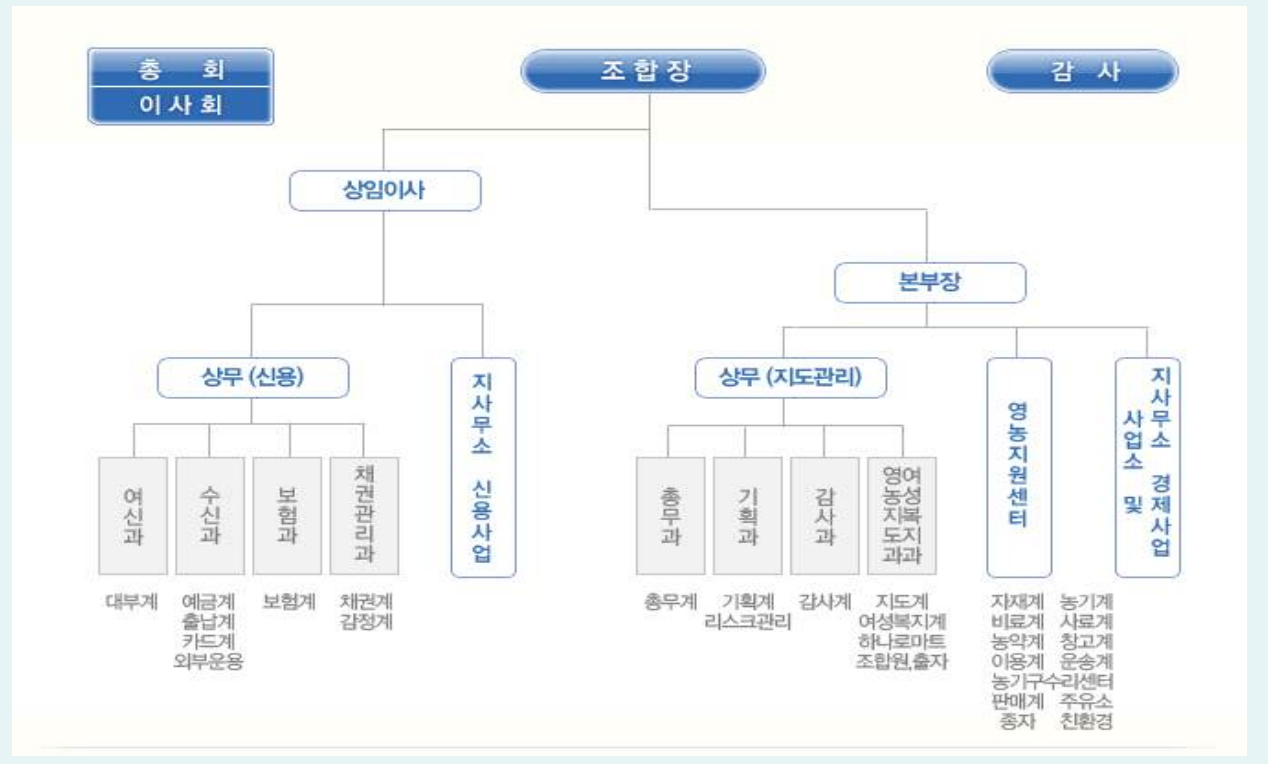
농업협동조합법 제19조 제4항에 의거 우리 농협의 구역에 주소, 거소나 사업장이 있는 자로서 농업협동조합법시행령 제4조에 해당하는 **농업인** 또는 주된 사무소를 우리 농협의 구역에 두고 농업을 경영하는 「농어업 경영체 육성 및 지원에 관한 법률」 제16조·제19조에 따른 **영농조합법인과 농업회사법인**으로서 우리 농협의 이사회 자격심사 및 가입승낙에 따라 농업인인 경우 (20)좌 이상, 법인인 경우 (500)좌 이상 출자를 납입함으로써 조합원이 됩니다.

■ 준조합원

우리 농협의 구역에 주소나 거소를 둔 자로서 조합의 사업을 이용함이 적당하다고 인정되는 자가 가입금 1,000원 이상을 납입하시면 가입하실 수 있습니다.

7. 조직도

우리 농협은 9과 8개 지사무소로 조직되어 있습니다.



8. 임직원 현황

(단위: 명)

구 분		2012년(A)	2013년(B)	증감(B-A)
임 원	조합장(상임)	1(0)	1(0)	0(0)
	이사(상임)	9(1)	10(1)	1(0)
	감사(상임)	2(0)	2(0)	0(0)
직 원	지도·경제	71	68	△3
	신용	26	29	3
합 계		109	110	1

9. 사무소 현황

2013.12.31 현재

사무소명	주 소 (또는 위치)	전화번호
본 점	안동시 풍산읍 풍산중앙길 127	054-858-7101
풍 천 지 점	안동시 풍천면 지풍로 1487-7	054-853-2772
기 산 지 점	안동시 풍천면 기산구장길 97	054-841-6823
회 곡 지 점	안동시 풍산읍 풍산태사로 1699	054-853-0105
어 담 지 점	안동시 풍천면 풍일로 1348	054-841-9256
풍산김치공장	안동시 풍산읍 미내길 127-4	054-858-8232
안동라이스센터	안동시 풍산읍 미내길 63	054-858-9901
농산물공판장(간)	안동시 풍산읍 유통단지길 131	054-842-7001
영농지원센터	안동시 풍산읍 장터2길 6-8	054-858-7104

10. 자동화기기 설치 현황

2013.12.31 현재

설치위치	주 소	취급가능 업무
본 점	안동시 풍산읍 풍산중앙길 127	현금인출 서비스인출 예금조회 서비스조회 계좌이체 서비스이체 통장정리 분실신고
풍 천 지 점	안동시 풍천면 지풍로 1487-7	
기 산 지 점	안동시 풍천면 기산구장길 97	
회 곡 지 점	안동시 풍산읍 풍산태사로 1699	
농산물공판장(간)	안동시 풍산읍 유통단지길 131	
영농지원센터	안동시 풍산읍 장터2길 6-8	
하회마을(점외)	안동시 풍천면 전서로 214-6	
구담(점외)	안동시 풍천면 구담리 487-2	

II. 재무 및 손익에 관한 사항

11. 요약 재무상태표

(단위: 백만원, %)

구분	2012년(A)		2013년(B)		증감 (B-A)	
	금액	구성비	금액	구성비		
자 산	I. 유동자산	29,251	8.03	32,094	8.49	2,843
	1. 현금	1,345	0.37	1,366	0.36	21
	2. 외상매출금	4,348	1.19	4,819	1.27	471
	3. 재고·생물자산	17,274	4.74	17,043	4.51	△231
	4. 기타유동자산	6,284	1.72	8,866	2.34	2,582
	II. 금융업예치금	126,513	34.71	136,747	36.16	10,234
	III. 금융업대출채권 (대손충당금)	124,695 (4,592)	34.22 (1.26)	126,311 (4,632)	33.40 (1.22)	1,616 (39)
	IV. 공제·농작물보험자산	-	-	-	-	
	V. 비유동자산	83,967	23.04	83,070	21.96	△896
	1. 투자자산	52,866	14.51	52,262	13.82	△604
	2. 유형자산	30,164	8.28	30,452	8.05	289
	3. 무형자산	-	-	-	-	
	4. 기타비유동자산	937	1.12	356	0.09	△581
	자 산 총 계	364,426	100.00	378,223	100.00	13,797
	부 채	I. 유동부채	28,543	8.53	39,877	11.50
1. 외상매입금		401	0.12	696	0.20	295
2. 단기차입금		20,437	6.11	31,789	9.17	11,351
3. 기타유동부채		7,705	2.30	7,392	2.13	△312
II. 금융업예수금		279,911	83.64	280,462	80.91	551
III. 금융업차입금		13,410	4.01	12,267	3.54	△1,143
IV. 공제·농작물보험부채		-	-	-	-	
V. 비유동부채		12,807	3.83	14,032	4.05	1,225
1. 장기차입금		12,092	3.61	13,899	4.01	1,807
2. 기타비유동부채		715	0.21	133	0.04	△582
부 채 총 계		334,671	100.00	346,638	100.00	11,967
자 본	I. 출자금	10,414	35.00	12,161	38.50	1,748
	II. 자본잉여금	1,969	6.62	1,969	6.23	
	III. 자본조정	-133	-0.45	-416	-1.32	△283
	IV. 기타포괄손익누계액	12,039	40.46	11,830	37.46	△209
	V. 이익잉여금	5,466	18.37	6,041	19.13	574
	자 본 총 계	29,755	100.00	31,585	100.00	1,830
부 채 및 자 본 총 계	364,426		378,223		13,797	

12. 자본금 현황

(단위: 백만원)

구 분	출자금	잉여금	자본조정 등	합 계
2012년(A)	10,414	7,435	11,906	29,755
2013년(B)	12,161	8,010	11,414	31,585
증감(B-A)	1,747	575	-492	1,830

13. 배당 현황

구 분	2012년(A)	2013년(B)	증감(B-A)	
배당률	우선출자배당률	-	-	
	보통출자배당률	6.18%	5.45%	△0.73%
1좌당 보통출자 배당액		290원	253원	37원
1좌당 당기 순이익		665원	569원	△96원
배 당 성 향		57.00%	57.57%	0.57%
배당액 (백만원)	보통출자배당액	603백만원	616백만원	13백만원
	우선출자배당액	-	-	-
	이 용 고배당액	181백만원	181백만원	-

14. 손익발생 원천별 실적

(단위: 백만원)

구 분	2012년(A)	2013년(B)	증감(B-A)
I. 영업수익	131,175	103,799	△27,376
1.신용사업영업수익	16,728	17,257	529
가.이자수익	15,317	15,269	△48
나.수수료수익	1,080	1,362	282
다.기타영업수익	331	627	296
2.경제사업영업수익	114,202	86,542	△27,660
3.보험사업영업수익	245	-	△245
4.농작물보험영업수익	-	-	
II. 영업비용	118,474	91,564	△26,910
1.신용사업영업비용	10,497	9,994	△503
가.이자비용	8,726	7,611	△1,115
나.수수료비용	245	238	△7
다.기타영업비용	1,526	2,145	619
2.경제사업영업비용	107,948	81,570	△26,378
3.보험사업영업비용	29	-	△29
4.농작물보험영업비용	-	-	
III. 매출총이익	12,700	12,236	△464
IV. 판매비와관리비	9,870	10,401	531
V. 영업이익	2,830	1,835	△995
VI. 교육지원사업비	1,675	1,593	△82
VII. 영업외수익	2,150	2,370	220
VIII. 영업외비용	1,768	1,076	△692
IX. 법인세차감전당기순손익	1,537	1,536	△1
X. 법인세 비용	152	152	0
XI. 당기순손익	1,385	1,384	△1

15. 재무상태표(통합, 신용, 일반)

| 별첨1 |

16. 손익계산서(통합, 신용, 일반)

| 별첨2 |

17. 이익잉여금처분(이월결손금처리)계산서

| 별첨3 |

18. 자본변동표

| 별첨4 |

19. 감사보고서

| 별첨5 |

20. 사업보고서

| 별첨6 |

Ⅲ. 자금조달 및 운용에 관한 사항

21. 자금조달 및 운용 실적(평잔)

(단위: 백만원, %)

구분	2012년(A)		2013년(B)		증감(B-A)				
	금액	구성비	금액	구성비	금액	구성비			
조달	비용성	예수금(별단제외)	257,966	72.12	277,705	75.00	19,740	2.89	
		차입금	상호금융	1,591	0.44	327	0.09	△1,264	△0.36
			정책자금	13,588	3.80	12,522	3.38	△1,066	△0.42
			보험사업	162	0.05	-	-	△162	△0.05
			기타	-	-	-	-	-	-
			일반차입금	32,698	9.14	26,645	7.20	△6,052	△1.94
		기타	4,071	1.14	3,970	1.07	△101	△0.07	
	소계	310,076	86.68	321,170	86.74	11,094	0.06		
	무비용성	자기자본	27,877	7.79	30,040	8.11	2,162	0.32	
		충당금등	6,606	1.85	6,671	1.80	65	△0.05	
		기타	13,150	3.68	12,385	3.34	△765	△0.33	
		소계	47,634	13.32	49,096	13.26	1,462	△0.06	
	조달 합계		357,710	100.00	370,266	100.0	12,556		
	운용	수익성	예치금	123,438	34.51	128,705	34.76	5,266	0.25
대출금			상호금융	107,632	30.09	118,398	31.98	10,766	1.89
			정책자금	13,680	3.82	12,603	3.40	△1,077	△0.42
			보험대출	162	0.05	-	-	△162	△0.05
			신용카드	156	0.04	162	0.04	5	-
			기타	-	-	-	-	-	-
외상매출금			7,293	2.04	7,296	1.97	3	△0.07	
유가증권			44,903	12.55	41,709	11.26	△3,195	△1.29	
기타			3,123	0.87	3,152	0.85	29	△0.02	
소계			300,387	83.97	312,023	84.27	11,637	0.30	
무수익성		비유동	투자자산	9,850	2.75	10,080	2.72	230	△0.03
			유형자산	30,270	8.46	30,270	8.18	-	△0.29
			무형자산	-	-	-	-	-	-
		기타	17,203	4.81	17,893	4.83	690	0.02	
소계	57,323	16.03	58,243	15.73	919	△0.30			
운용 합계		357,710	100.00	370,266	100.0	12,556			

※ "차입금-기타"에 "보험일반차입금", "대출금-기타"에 "보험일반대출금" 각각 포함

22. 대출금 현황

■ 종류별 현황

(단위: 백만원, %)

구 분	2012년(A)		2013년(B)		증 감(B-A)	
	금 액	구성비	금 액	구성비	금 액	구성비
상 호 금 용 자 금 대 출	115,806	89.43	118,693	90.53	2,887	1.1
정 책 자 금 대 출	13,481	10.41	12,250	9.34	△1,231	△1.07
보 험 대 출	-	-	-	-	-	-
신용카드수탁취급계정	188	0.15	152	0.12	△36	△0.03
기타(보험일반대출 포함)	-	-	-	-	-	-
신 용 가 지 급 금	16	0.01	8	0.01	△8	0
합 계	129,491	100.00	131,103	100.00	1,612	

■ 담보별 현황

(단위: 백만원, %)

구 분	2012년(A)		2013년(B)		증 감 (B-A)		
	금 액	구성비	금 액	구성비	금 액	구성비	
담	부 동 산	99,392	76.87	102,971	78.63	3,579	1.76
	유가증권	-	-	-	-	-	-
	예 적 금	2,919	2.26	3,020	2.31	101	0.05
보	보 증 서	12,634	9.77	11,973	9.14	△661	△0.63
	기 타	535	0.41	472	0.36	△63	△0.05
	소 계	115,480	89.31	118,436	90.44	2,956	1.13
신 용	13,818	10.69	12,514	9.56	△1,304	△1.13	
합 계	129,298	100.00	130,950	100.00	1,652		

23. 예적금 현황

(단위: 백만원, %)

구 분	2012년(A)				2013년(B)				증감(B-A)	
	잔액	구성비	평잔	구성비	잔액	구성비	평잔	구성비	잔액	평잔
요구불예금	97,696	34.90	85,349	32.94	94,422	33.66	91,653	32.84	△3,274	6,304
적립식예금	9,020	3.22	8,207	3.17	9,247	3.30	8,955	3.21	227	748
거치식예금	173,195	61.88	165,572	63.89	176,793	63.04	178,439	63.95	3,598	12,867
합 계	279,911	100.00	259,128	100.00	280,462	100.00	279,047	100.00	551	19,919

24. 유가증권 투자 현황

(단위: 백만원, %)

구 분	2012년(A)		2013년(B)		증감(B-A)	
	금 액	구성비	금 액	구성비	금 액	구성비
국·공 채	-	-	11,660	27.76	11,660	27.76
금융채	10,500	24.51	1,955	4.66	△8,545	△19.85
기업어음	-	-	2,000	4.76	2,000	4.76
수익증권	642	1.50	-	-	△642	△1.50
기타유가증권	31,691	73.99	26,381	62.82	△5,310	△11.17
합 계	42,833	100.00	41,996	100.00	△837	

25. 부실·고정이하여신 및 총당금 적립 현황

(단위: 백만원, %)

구 분	2012년(A)	2013년(B)	증감(B-A)	
총 여 신 (총당금적립제외채권)	173,591 (48,959)	177,216 (46,053)	3,625 (2,906)	
고 정 이 하 여 신	1,803	495	△1,308	
부 실 여 신	292	167	△125	
총 당 금 적립현황	총당금적립액	4,620	4,649	29
	총당금비율 (총당금적립률)	160.10	219.72	59.62

IV. 경영지표에 관한 사항

26. 경영평가 등급 현황

구 분	2012년		2013년	
	종합경영평가	경영실태평가	종합경영평가	경영실태평가
평가등급	1 등급	1 등급	1 등급	1 등급

27. 주요 경영비율 현황

(단위: %)

구 분		2012년	2013년	비 고
자본적정성	순 자 본 비 율	9.24	9.42	높을수록 양호
	단 순 자 기 자 본 비 율	8.16	8.35	높을수록 양호
	총 자 본 비 율	14.32	15.27	높을수록 양호
유 동 성	유 동 성 비 율	33.56	47.91	높을수록 양호
	고 정 자 산 비 율	94.2	85.33	낮을수록 양호
수 익 성	총 자 산 순 이 익 률	0.39	0.38	높을수록 양호
	수 지 비 율	97.43	97.48	낮을수록 양호
	총 자 산 경 비 율	3.27	3.29	낮을수록 양호
자 산 건 전 성	손실위험도가중여신비율	1.64	0.54	낮을수록 양호
	순 고정이하여신비율	0.00	0.00	낮을수록 양호
	연 체 대 출 금 비 율	1.91	1.39	낮을수록 양호
생 산 성	노 동 소 득 분 배 율	61.07	65.89	낮을수록 양호
	이익금의 조합원배분율	20.74	19.58	

V. 리스크 관리 및 내부통제에 관한 사항*2013.3.8.개정

28. 리스크 관리 개요

■ 리스크의 개념

➔ 리스크(Risk)란 장래에 예기치 못한 손실이 발생할 가능성을 말합니다. 즉, 자금을 운용하고 조달하는 과정에서 미래의 불확실성으로 인한 손실 발생 가능성, 또는 보유자산의 가치가 하락할 가능성을 말합니다.

■ 리스크관리 목적

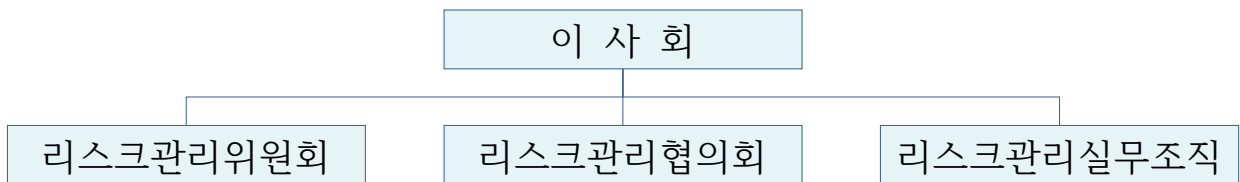
➔ 리스크관리의 목적은 리스크 발생 원천을 파악하여 사전에 리스크를 완화 시키거나, 위험에 대비할 수 있는 자본을 적정하게 관리함으로써 우리 농협의 경영건전성과 안정적 성장을 도모하기 위함입니다.

■ 리스크관리 절차

➔ 우리 농협의 리스크관리는 리스크인식과 한도설정, 측정, 모니터링 및 통제, 보고의 절차를 따르고 있으며, 전사적인 리스크관리를 위하여 **유동성리스크, 금리리스크, 신용리스크, 시장리스크, 운영리스크, 신용편중리스크**를 통합하여 관리하고 있습니다.

■ 리스크관리 조직

➔ 리스크관리 조직은 이사회를 중심으로 리스크관리위원회, 리스크관리협의회, 리스크관리실무조직으로 구성되어 있으며, 리스크관리에 관한 정책 및 전략수립, 주요 사안에 대한 심의·의결·집행업무를 수행하고 있습니다.



29. 통합리스크

■ 통합리스크의 개념

- ➔ 통합리스크란 우리 농협에 노출된 리스크를 하나의 리스크 관리지표로 통합하여 산출하고 적정 자본을 관리하는 것을 목적으로 합니다.

■ 통합리스크의 측정

- ➔ 통합리스크의 측정은 유형별 리스크를 통합하여 산출합니다.

구 분	측 정 방 법
유동성 리스크 (A)	유동성 부족시 손실 예상액
금 리 리스크 (B)	금리EaR
신 용 리스크 (C)	신BIS 기본내부등급법
시 장 리스크 (D)	시장VaR
운 영 리스크 (E)	신BIS 기초지표법
신용편중리스크 (F)	GA측정방법론
통합리스크 = A + B + C + D + E + F	

■ 통합리스크 관리 방법

- ➔ 통합리스크는 6개의 계량리스크를 대상으로 관리
- ➔ 통합리스크는 가용자본(총자본) 이내로 관리
- ➔ 통합리스크 허용 한도를 설정하고 유형별 리스크에 위험자본 배분
- ➔ 통합리스크 허용 한도는 사업계획과 연계하여 결정

30. 유동성리스크

■ 유동성리스크의 개념

- ➔ 유동성리스크란 운용과 조달기간이 불일치하거나 예기치 않은 자금의 유출 등으로 지급불능, 비정상적 자산처분, 자금차입에 따른 손실이 발생할 가능성을 말합니다.

■ 유동성리스크의 측정

- ➔ 유동성리스크의 측정은 유동성부족시 손실 예상액으로 산출합니다.
| 산출방법 : 12개월유동성(-)갭 × (운전차입금리 - 예수금월평균금리)
- ➔ 유동성리스크 측정 대상은 일정기간 안에 만기가 도래하는 자산과 만기가 도래하는 부채입니다.

■ 유동성리스크 관리 방법

- ➔ 유동성 부족시 손실 예상액을 주지표로 관리하고, 유동성비율, 예대비율, 유동성누적갭비율, 유동성자산비율을 보조지표로 관리
- ➔ 자금의 조달과 운용의 기간불일치를 적정하게 관리
- ➔ 위원회 및 협의회에서 결정한 각종 목표비율한도 준수 및 관리
- ➔ 유동성리스크 발생에 대비한 유동성위기관리대책을 사전에 수립

31. 금리리스크

■ 금리리스크의 개념

- ➔ 금리리스크란 금리가 변동할 경우 자산과 부채의 금리기일 불일치로 인하여 손실이 발생할 가능성을 말합니다.

■ 금리리스크의 측정

- ➔ 금리리스크의 측정은 금리EaR로 산출합니다.
| 산출방법 : $\sum(\text{만기구간별 금리갭} \times (1\text{년} - \text{금리개정 중간시점}) \times 2\%)$
| 금리EaR 개념 : 금리가 향후 1년 안에 2%변동시 최대 손익변동액
- ➔ 금리리스크 측정대상은 일정기간 안에 금리를 변경할 수 있는 자산과 금리를 변경할 수 있는 부채입니다.

■ 금리리스크의 관리 방법

- ➔ 금리EaR을 주지표로 관리하고 금리누적갭비율을 보조지표, 금리변동에 따른 최대 자산가치변동액(VaR)을 참고지표로 관리
- ➔ 금융시장 동향 및 경쟁 금융기관 정보를 수집하여 금리 운용
- ➔ 위원회 및 협의회에서 결정한 각종 목표비율 한도 준수 및 관리
- ➔ 금리 변경시에는 손익 시뮬레이션을 실시하고, 금리 변경에 따른 손익 변동액을 예상하여 관리

32. 신용리스크

■ 신용리스크의 개념

- ➔ 신용리스크란 거래 상대방의 채무불이행으로 대출금과 유가증권 등 채권의 원리금을 회수하지 못하여 손실이 발생할 가능성을 말합니다.

■ 신용리스크의 측정

- ➔ 신용리스크의 측정은 차주의 신용등급에 따른 부도율과 담보종류에 따른 부도시손실률을 위험가중치 함수에 대입하여 산출합니다.

| 산출방법 : 위험가중자산 × 8% (신BIS 기본내부등급법)

- ➔ 신용리스크 측정 대상은 신용사업 자산계정(대외예치금, 유가증권, 상호 금융대출, 정책자금대출, 신용카드수탁계정 등)입니다.

■ 신용리스크 관리 방법

- ➔ 신BIS 기본내부등급법에 의해 측정된 신용리스크 소요자기자본을 주지표로 관리하고, 연체비율은 보조지표, Credit VaR방법에 의한 예상 손실 및 비예상손실은 참고지표로 관리
- ➔ 위원회 및 협의회에서 결정한 각종 목표비율 한도 준수 및 관리
- ➔ 독립적이고 전문적인 여신심사체제 확립
- ➔ 채무자 신용상태 등 수시 점검하여 부실징후 조기 발견
- ➔ 신용리스크 관련 위험프리미엄을 산출하여 금리에 반영

33. 시장리스크

■ 시장리스크의 개념

➡ 시장리스크란 금리, 주가, 환율 등 시장요인의 변동에 따라 유가증권 등의 자산가치가 감소할 가능성을 말합니다.

■ 시장리스크의 측정

➡ 시장리스크는 모수적 방법으로 측정한 시장VaR로 산출합니다.

| 산출방법 : $60\text{일시장VaR} \times 4(\text{신뢰수준 } 99\%, \text{ 보유기간 } 10\text{일})$

| VaR의 개념 : 정상시장 상황에서 주어진 신뢰수준과 일정 보유기간 동안 발생할 수 있는 최대 손실예상금액

➡ 시장리스크 측정대상은 외부운용자산 중 매도가능유가증권입니다.

■ 시장리스크 관리방법

➡ 모수적방법에 의해 측정한 시장리스크(VaR) 소요자기자본을 주지표로 관리

➡ 집중투자로 인한 과다손실 방지를 위하여 편중리스크 관리

| 편중리스크 : 동일기업, 신용등급별 투자한도 설정 및 한도 내 운용

➡ 유가증권 운용에 관해서는 자금관리업무방법(예)에서 정한 규정 준용

34. 운영리스크

■ 운영리스크의 개념

➡ 운영리스크란 부적절하거나 잘못된 내부의 절차·인력·시스템 및 외부 사건으로 인하여 손실이 발생할 가능성을 말합니다.

➡ 운영리스크의 유형 : 내·외부 사취, 집행·전달 및 절차상 오류, 고용 및 사업장 안전, 고객·상품 및 영업 관련, 자연재해, 영업부진 및 시스템 실패 등

■ 운영리스크의 측정

➔ 운영리스크의 측정은 총이익의 15%로 산출(신BIS기초지표법)합니다.

■ 운영리스크 관리 방법

➔ 운영리스크의 경감 및 통제 강화를 위한 전략 수립 및 운영

➔ 사무소장 및 책임자는 운영리스크 관리자로서 리스크를 인식·평가·감시·보고

➔ 운영리스크 손실사건에 대한 데이터 추적 및 관리

35. 신용편중리스크

■ 신용편중리스크의 개념

➔ 신용편중리스크란 신용리스크의 일부로서 자산 운용 시 특정 차주 혹은 특정 부문(산업, 지역, 상품유형 등)에 편중이 되어 손실이 발생할 가능성을 말합니다.

■ 신용편중리스크의 측정

➔ 신용편중리스크의 측정은 GA(Granularity Adjustment)측정방법론으로 측정하며 차주의 수가 충분하지 않거나 거액여신이 많을수록 크게 산출됩니다.

■ 신용편중리스크 관리 방법

➔ GA측정방법론에 의해 측정한 리스크량을 주지표로 관리

➔ 편중도비율, 허핀달지수 등을 참고지표로 관리

➔ 거액여신 및 유가증권 운용 시 협의회 설정한도 준수

36. 내부통제

■ 사고정리 현황

(단위: 백만원)

발생 일자	사고명	사고 내용	사고 금액	정 리		잔액	비고
				금액	내용		
	해	당	사	항	없	음	

■ 감사수감 현황

감사기관	감사구분	감사기간	감사자	비고
자체감사	결산감사	01.09.~01.22.	송성익, 김종남	
경북검사국	종합감사	05.06.~05.10.	우선택외 4명	본점, 영농
경영감사실	정기감사	06.10.~06.12.	류도경외 2명	공판장
경북검사국	부문감사	06.24.~06.28.	정기식외 1명	
경영감사실	정기감사	06.24.~06.27.	류도경외 2명	어담지점
자체감사	정기감사	07.09.~07.22.	송성익, 김종남	
경영감사실	정기감사	07.22.~07.26.	류도경외 2명	풍천지점
경영감사실	정기감사	08.19.~08.21.	류도경외 2명	라이스센터
경영감사실	정기감사	08.26.~08.28.	류도경외 2명	풍산김치공장
경영감사실	정기감사	09.25.~09.27.	류도경외 2명	회곡지점
경영감사실	정기감사	10.07.~10.11.	류도경외 2명	기산지점

■ 내부감사의 기능 및 역할

우리 농협의 감사는 다음과 같은 기능을 수행함으로써 임직원의 부당한 행위를 예방하고 조합원 및 예금자의 재산과 권익을 보호하고 있습니다.

- ➡ 매년 1회 이상 우리 농협의 재산 및 업무집행상황 등을 감사하고, 감사보고서를 작성하여 결산 총회시 보고하여야 하며 필요하다고 인정되는 사항에 대한 조치를 건의할 수 있습니다.
- ➡ 감사는 이사회와 총회에 출석하여 그 의견을 진술할 수 있으며, 재산 또는 업무집행에 관하여 부정한 사실이 있는 것을 발견한 때에는 총회에 이를 보고하여야 합니다.
- ➡ 또한 임원이 법령 또는 정관을 위반하는 행위로 인하여 우리 농협이 회복할 수 없는 손해가 생길 염려가 있는 경우에는 우리 농협을 위하여 그 행위를 유지(중지)할 것을 청구할 수 있습니다.

VI. 기타사항

37. 이용자 편람 - 주요용어 해설

■ 경영실태평가(26. 경영평가 등급 현황)

➔ 우리 농협의 경영건전성을 제고하기 위한 상시 감독체계 구축을 목표로 농협중앙회에서 신용협동조합법 제83조 등에 따라 자본적정성, 유동성, 수익성, 자산건전성, 생산성 등을 평가하는 제도입니다.

■ 고정이하여신(25. 부실·고정이하여신 및 총당금 적립 현황)

➔ 고정이하여신은 상호금융업감독규정 제11조에서 정한 자산건전성분류 자산 중 고정, 회수의문과 추정손실금액을 합한 것으로 총여신 대비 그 비율이 낮을수록 농협의 자산건전성이 양호합니다.

| 고정 : 금융거래내용, 신용상태가 불량하여 구체적인 회수조치를 강구할 필요가 있는 채무자에 대한 총대출금 중 회수예상가액 해당 금액

■ 고정자산비율(27. 주요 경영비율 현황)

➔ 총고정자산 투자액(감가상각누계액 차감)과 자기자본과의 상관관계를 비교하여 고정투자의 적정성을 판단하는 비율입니다.

■ 노동소득분배율(27. 주요 경영비율 현황)

➔ 농협이 생산활동을 수행한 결과 발생된 총 부가가치에 대하여 노동소득이 차지하는 정도를 나타내는 지표로서 이를 통해 해당 농협의 보수 지급 대비 효율성을 판단할 수 있습니다.

$$| \text{노동소득분배율} = \frac{\text{인건비} + \text{퇴직급여} + \text{인건비성경비}}{\text{부가가치합계(또는 매출총이익)}} \times 100$$

* 인건비성경비 : 급식비 + 복리후생비 + 경영정보비

* 매출총이익 : 매출액 - 매출원가

* 가공사업 수행 농협의 경우 제조계정(노무비, 복리후생비, 급식비)는 분모, 분자에 합산

■ 단순자기자본비율(27. 주요 경영비율 현황)

➔ 총자본비율의 보완지표로 우리 농협의 자본규모를 총괄적으로 측정할 수 있는 비율입니다.

$$| \text{단순자기자본비율} = \frac{\text{자기자본}}{\text{총자산}} \times 100$$

■ 대손충당금비율(25. 부실·고정이하여신 및 충당금 적립 현황)

➔ 자산건전성분류구간별 요적립액에 대한 충당금 적립비율로 아래의 산식을 적용하여 산출합니다.

$$| \text{대손충당금비율(적립률)} = \frac{\text{대손충당금잔액}}{\text{자산건전성분류구간별요적립액합계}} \times 100$$

- * 대상 채권은 상호금융대출금, 정책자금대출금 및 **보험일반대출금**을 포함
- * 정부 또는 농림수산정책자금대손보전기금 등으로부터 대손보전이 보장되는 대출금은 제외됨
- * 우리 농협은 **정상 0.99%, 요주의 20.00%, 고정 74.99%, 회수의문 99.99%, 추정손실 100%**를 적용하여 요적립액을 산출

■ 배당성향(13. 배당 현황)

➔ 배당성향은 법인세비용차감후당기순이익에 대한 배당금액의 비율로 아래의 산식을 적용하여 산출합니다.

$$| \text{배당성향} = \frac{\text{배당금액}}{\text{법인세차감후당기순이익}} \times 100$$

■ 부실여신(25. 부실·고정이하여신 및 충당금 적립 현황)

➔ 부실여신은 농협의 총여신 중 회수의문과 추정손실을 합한 것으로 총여신 대비 그 비율이 낮을수록 농협의 자산건전성이 양호합니다.

| 총여신 = 대출금(상호금융·정책·공제·대리) + 신용카드채권 + 신용가 지급금 + 신용미수금 등

| 회수의문 : 고정으로 분류된 채무자에 대한 총대출 중 손실발생이 예상되나 현재 그 손실액을 확정할 수 없는 회수예상가액 초과금액

| 추정손실 : 고정으로 분류된 채무자에 대한 총대출금 중 회수불능이 확실하여 손비처리가 불가피한 회수예상가액 초과금액

■ 비예상손실(32. 신용리스크 관리)

➔ 비예상손실(Unexpected Loss)이라 함은 포트폴리오에서 발생할 수 있는 최대 신용손실(credit loss)금액에서 예상손실금액만큼 차감한 금액을 말합니다.

■ 비용성 또는 무비용성(21. 자금조달 및 운용 실적)

➔ 조달된 자금이 예수금과 같이 이자비용 등이 소요된 것은 비용성, 내부에서 적립한 총당금과 같이 비용이 소요되지 않은 것은 무비용성으로 구분하여 표시하였습니다.

■ 손실위험도가중여신비율(27. 주요 경영비율 현황)

➔ 우리 농협의 여신 중 손실발생이 예상되는 부분을 자기자본과 대손총당금의 합계액에 대비한 비율로서 우리 농협 총여신의 예상손실 정도를 표시하는 핵심적인 지표입니다.

$$| \text{손실위험도가중여신비율} = \frac{\text{손실위험도가중여신}}{\text{자기자본} + \text{대손총당금}} \times 100$$

* 손실위험도가중여신 : 대출금 및 여신성가지급금에 대하여 자산건전성 분류 기준에 따라 고정분류채권의 20%, 회수의문채권의 55%, 추정손실채권의 100% 상당액을 합산

■ 수익성 또는 무수익성(21. 자금조달 및 운용 실적)

➔ 자금이 운용되었으나 대출금과 같이 이자수익 등이 발생하는 것은 수익성, 고정자산과 같이 수익이 없는 것은 무수익성으로 구분하여 표시하였습니다.

■ 수지비율(27. 주요 경영비율 현황)

➔ 농축협의 영업활동 결과로 나타난 영업수익(매출액, 이자수익, 수수료수익, 기타영업수익 등)이 영업비용(매출원가, 이자비용, 수수료비용, 기타영업비용, 판매비와관리비)을 커버할 수 있는 정도를 평가하는 지표입니다.

$$| \text{수지비율} = \frac{\text{영업비용}}{\text{영업수익}} \times 100$$

■ 순고정이하여신비율(27. 주요 경영비율 현황)

➔ 이자를 받지 못하고 있는 무수익 여신의 규모를 판단하는 지표로서 고정이하여신에서 총당금을 차감한 순고정이하여신을 총여신(총당금 차감)으로 나눈 비율입니다.

$$| \text{순고정이하여신비율} = \frac{\text{고정이하분류여신} - \text{대손충당금}}{\text{총여신} - \text{대손충당금}} \times 100$$

* 대손충당금(분자항목) : 고정이하분류여신에 대한 대손충당금

* 대손충당금(분모항목) : 총여신에 대한 대손충당금

■ 순자본 비율(27. 주요 경영비율 현황)

➔ 우리 농협의 내부자금(출자금, 잉여금, 총당금 등)으로 잠재적인 손실을 어느 정도 흡수할 수 있는지를 나타내며 자본적정성을 판단하는 대표적인 지표입니다.

$$| \text{순자본비율} = \frac{\text{총자산} - \text{총부채} - \text{가입금} + \text{대손충당금}}{\text{총자산} + \text{대손충당금}} \times 100$$

■ 연체대출금비율(27. 주요 경영비율 현황)

➔ 농협의 대출금 중 약정만기일에 상환되지 않은 대출금 등 연체대출금을 총대출금에 대비한 비율로서 대출금의 질적 수준을 평가하는 지표입니다.

$$| \text{연체대출금비율} = \frac{\text{연체대출금}}{\text{총대출금}} \times 100$$

■ 예상손실(32. 신용리스크 관리)

➔ 예상손실(Expected Loss)이라 함은 과거경험에 근거한 부도율, 회수율 등을 고려하여 포트폴리오로부터 1년 동안 발생하리라 예상하는 신용손실(credit loss)금액을 말합니다.

■ 유동성갭(30. 유동성리스크 관리)

➔ 유동성(만기)갭이란 일정한 기간 내에 만기도래하는 자산과 만기도래하는 부채의 차이를 말합니다.

■ 유동성비율(27. 주요 경영비율 현황)

➔ 고객으로부터 예금인출 또는 채권자의 차입금 상환 요구에 부응할 수 있는 능력을 판단하는데 유용한 지표로서 우리 농협의 유동성 수준을 나타내는 가장 대표적인 지표입니다.

$$| \text{유동성비율} = \frac{\text{잔존만기 3개월이내 유동자산}}{\text{잔존만기 3개월이내 유동부채}} \times 100$$

* 유동자산 = 현금 및 예치금 + 상품유가증권 + 투자유가증권 + 대출금(요주의이하 분류대출금 제외)

* 유동부채 = 예금 + 차입금 + 예수금

■ 이익금의 조합원배분율(27. 주요 경영비율 현황)

➔ 농협이 회계기간 동안 경영활동을 수행하여 발생한 이익금 중 조합원에 대한 배분비율을 나타냅니다.

$$| \text{조합원배분율} = \frac{\text{이익금의 조합원 배분액}}{\text{이익금 배분 대상액}} \times 100$$

* 이익금의 조합원 배분액(분자) : 교육지원사업비, 사업준비금, 배당금

* 이익금 배분 대상액(분모) : 매출총이익, 영업외손익, 전기이월금

■ 종합경영평가(26. 경영평가 등급 현황)

➔ 우리 농협을 경영환경 변화에 능동적으로 대처하고 협동조합 이념에 맞는 건전한 농협으로 육성하기 위하여 농협중앙회에서 농업협동조합법 제142조제2항의 규정에 따라 평가하는 제도입니다.

■ 총자본비율(27. 주요 경영비율 현황)

➔ 은행권의 BIS비율과 같은 총자본비율은 위험가중자산에 대한 자기자본비율을 판단하는 지표로서 우리 농협의 자본을 용도별·성격별로 각기 다른 위험가중치를 부여하여 산출합니다.

■ 총자산순이익률(27. 주요 경영비율 현황)

➔ 총자산순이익률은 농협이 자산을 얼마나 효율적으로 이용하여 경영성과를 올렸는가를 총괄적으로 나타내는 지표입니다.

$$| \text{총자산순이익률}(ROA) = \frac{\text{당기순이익}}{\text{총자산평균잔}} \times 100$$

■ 출자배당률(13. 배당 현황)

➔ 배당률은 납입출자금에 대한 배당금액의 비율을 나타내는 것으로 아래의 산식으로 산출합니다.

$$| \text{배당률} = \frac{\text{배당금액}}{\text{납입출자금평균잔}} \times 100$$

■ EaR(31. 금리리스크 관리)

➔ EaR(Earning at Risk)이란 금리의 불리한 변동에 따라 향후 일정기간 동안 발생할 수 있는 순이자이익의 최대감소 규모를 나타내는 최대손익 변동예상액을 말합니다.

■ VaR(33. 시장리스크 관리)

➔ VaR(Value at Risk)란 정상적인 시장에서 주어진 신뢰수준에 따라 일정기간동안 발생할 수 있는 최대 자산가치손실액을 말합니다.

■ 1좌당 배당액(13. 배당 현황)

➔ 1좌당 배당액은 1좌당 배당금액을 나타내는 것으로 아래의 산식으로 산출합니다.

$$| \text{1좌당배당액} = \frac{\text{배당금액}}{\text{총출자좌수}}$$

15. 재무상태표

별첨1)

제 (53) 기 2013년 12월 31일 현재
제 (52) 기 2012년 12월 31일 현재

(총 합)

(단위:천원)

자 산	제 53 (당)기	제 52 (전기)	부채 및 자본	제 53 (당)기	제 52 (전기)
계 정 과 목	금 액	금 액	계 정 과 목	금 액	금 액
I . 유 동 자 산	32,094,169	29,251,423	I . 유 동 부 채	39,877,090	28,543,491
1 현 금	1,365,786	1,345,255	1 외 상 매 입 금	696,382	401,682
2 단 기 매 매 증 권			2 계 통 외 상 매 입 금	528,639	586,900
3 외 상 매 출 금	4,818,741	4,347,517	3 선 수 금	680,722	554,240
(대 손 총 당 금)	1,137,494	1,158,218	4 추 곡 수 매 선 수 금		
(현재 가치 할인 차금)			5 수 탁 상 품 권 선 수 금	64,180	58,040
4 재 고 자 산	17,043,620	17,274,368	6 부 가 가 치 세 예 수 금	448,429	483,716
(재고자산평가손실누계액)			7 단 기 차 입 금	31,788,534	20,437,056
5 신용카드수탁취급계정	151,698	187,977	(차 입 금 대 총)	32,000	115,300
(대 손 총 당 금)	16,852	27,774	8 미 지 급 비 용	3,504,193	4,240,332
6 자 금 수 수 계 정			9 선 수 수 익	159,340	156,139
7 생 물 자 산			10 미 지 급 금	995,407	1,338,710
(생물자산손상차손누계액)			(현재 가치 할인 차금)		
(감 가 상 각 누 계 액)			부 11 미 지 급 배 당 금		
8 수 탁 사 업 미 수 금	3,156,113	2,039,432	12 예 수 금 (일 반)		
(대 손 총 당 금)			13 수 탁 사 업 예 수 금		
9 선 금 금	3,302,275	2,136,688	14 위 촉 사 업 예 수 금		
(대 손 총 당 금)			15 수 탁 수 매 예 수 금		
10 추 곡 수 매 선 금			16 수 입 제 세	62,005	66,167
11 부 가 가 치 세 선 금	555,998	598,924	17 미 지 급 법 인 세	152,776	13,837
12 선 금 법 인 세	272,641	196,455	18 자 금 수 수 계 정		
13 미 수 수 익	1,661,221	1,484,069	19 대 리 대 출 추 심 금		
14 선 금 비 용			20 국 고 대 리 점	66,754	42,883
15 미 수 금	344,106	345,829	21 유 가 증 권 청 약 증 거 금		
(대 손 총 당 금)			22 여 신 관 리 자 금		
(현재 가치 할인 차금)			23 지 로 계 정	283,660	259,435
16 단 기 대 여 금	600,000	490,000	24 신용기프트카드충전액	1,707	3,503
(대 손 총 당 금)			25 타 행 간 현 수 채 무		
17 협 동 카 드 계 정			26 미 지 급 외 국 환 채 무		
(대 손 총 당 금)			27 잡 부 채	476,352	16,151
18 대 리 예 수 예 치 금			28 보 험 대 리 자 금	10	
19 대 리 대 출 금			29 이 연 법 인 세 부 채		
20 농 어 가 목 돈 마 련 저 축 장 려 기 금			II . 금 융 업 예 수 금	280,462,423	279,911,014
21 용 도 품	627	1,009	1 요 구 불 예 수 금	11,548,948	8,867,240
22 단 기 매 도 가 능 증 권 (일 반)			2 저 촉 성 예 수 금	267,813,715	270,442,603
23 타 행 간 현 송 채 권			3 자 유 로 부 금	1,099,760	601,171
24 기 타 의 당 좌 자 산	3,203	4,591	III . 금 융 업 차 입 금	12,266,637	13,409,537
(대 손 총 당 금)	36,000	36,000	1 상 호 금 융 차 입 금		
(현재 가치 할인 차금)			(현재 가치 할인 차금)		
25 잡 자 산	7,806	20,951	2 정 책 자 금 차 입 금	12,227,689	13,409,537
(기타 자산손상차손누계액)			3 공 제 사 업 채 무		
(대 손 총 당 금)			4 외 화 차 입 금	38,948	
26 공 탁 금		350	5 기 타 차 입 금		
27 이 연 법 인 세 자 산	680		6 보 험 일 반 차 입 금		
II . 금 융 업 예 치 금	136,747,298	126,512,851	IV . 공 제 · 농 작 물 보 험 부 채	-	-
1 대 내 예 치 금	131,747,298	125,312,851	1 공 제 미 지 급 금		
2 대 외 예 치 금	5,000,000	1,200,000	2 농 작 물 보 험 예 수 금		
3 외 화 예 치 금			3 농 작 물 보 험 자 금		
4 기 타 예 치 금			4 농 작 물 보 험 미 지 급 금		
III . 금 융 업 대 출 채 권	126,311,227	124,694,825	V . 비 유 동 부 채	14,031,976	12,807,148
1 상 호 금 융 자 금 대 출 금	118,693,176	115,806,380	1 장 기 차 입 금	13,899,160	12,092,330
(대 손 총 당 금)	4,492,859	4,454,379	(차 입 금 대 총)	954,200	852,100
(현재 가치 할인 차금)			(현재 가치 할인 차금)		
2 정 책 자 금 대 출 금	12,249,745	13,480,705	2 장 기 성 미 지 급 금		
(대 손 총 당 금)	134,886	137,881	3 수 입 보 증 금	65,000	168,100
			4 공 동 사 업 기 금		

(총 합)

(단위:천원)

자 산	제 53 (당)기	제 52 (전기)	부채 및 자본	제 53 (당)기	제 52 (전기)
3 공 제 대 출 금 (대 손 총 당 금)			5 헬 퍼 사 업 기 금		
4 매 입 외 환 (대 손 총 당 금)			6 송 아 지 생 산 안 정 자 금		
5 보 험 일 반 대 출 금 (대 손 총 당 금)	3,949		7 찢 소 검 정 사 업 기 금		
IV. 공 제 · 농 작 물 보 험 자 산	-	-	8 유 통 손 실 보 전 자 금	366,145	650,350
1 공 제 미 수 금			9 퇴 직 급 여 총 당 부 채 (국 민 연 금 전 환 금)	1,405,026	689,685
2 농 작 물 보 험 미 수 금			(퇴 직 금 운 용 자 산)	816,975	
V. 비 유 동 자 산	83,070,350	83,966,687	10 인 수 고 정 자 산 미 지 급 금		
(1) 투 자 자 산	52,262,208	52,866,094	11 이 용 고 환 원 총 당 부 채	27,217	24,673
1 계 통 출 자 금	10,259,080	10,026,110	12 기 타 총 당 부 채	40,603	34,110
2 공 동 사 업 투 자 금			부 채 합 계	346,638,126	334,671,190
3 매 도 가 능 증 권	17,635,065	4,758,097	I . 출 자 금	12,161,293	10,413,790
4 만 기 보 유 증 권	24,368,063	38,081,887	1 일 반 출 자 금	12,131,135	10,383,435
5 지 분 법 적 용 투 자 주 식			(미 납 입 출 자 금)	3,699	3,703
6 장 기 대 여 금 (대 손 총 당 금)			2 회 전 출 자 금		
7 비 업 무 용 자 산			3 가 입 금	33,857	34,058
8 기 타 의 투 자 자 산			4 우 선 출 자 금		
(2) 유 형 자 산	30,452,434	30,163,585	II . 자 본 잉 여 금	1,968,779	1,968,779
1 토 지 (보 조 금) (유형자산손상차손누계액) (자산재평가손상차손누계액)	19,586,345	19,592,236	1 자 본 적 립 금	1,968,779	1,968,779
2 건 물 (감 가 상 각 누 계 액) (보 조 금) (유형자산손상차손누계액) (자산재평가손상차손누계액)	22,240,651	22,128,882	가 . 재 평 가 적 립 금	1,665,250	1,665,250
3 임 차 점 포 시 설 물 (감 가 상 각 누 계 액) (유형자산손상차손누계액)	62,472	60,611	나 . 자 본 준 비 금	303,529	303,529
4 업 무 용 동 산 (감 가 상 각 누 계 액) (보 조 금) (유형자산손상차손누계액) (자산재평가손상차손누계액)	11,546,265	11,598,456	2 기 타 자 본 잉 여 금		
5 건 설 중 인 자 산 (보 조 금)	1,290,640	229,225	III . 자 본 조 정	-416,031	-133,341
(3) 무 형 자 산	-	-	1 탈 퇴 지 분 선 급 금	416,031	133,341
1 산 업 재 산 권			2 우 선 출 자 매 입		
2 영 업 권 (무형자산손상차손누계액)			IV . 기 타 포 괄 손 익 누 계 액	11,830,228	12,038,751
3 개 발 비 (무형자산손상차손누계액)			1 매 도 가 능 증 권 평 가 이 익 (또는 매 도 가 능 증 권 평 가 손 실)	-63,086	127,934
4 사 용 수 익 기 부 자 산			2 지 분 법 자 본 변 동 (또는 부 의 지 분 법 자 본 변 동)		
5 임 차 권 리 금			3 재 평 가 잉 여 금	11,893,314	11,910,817
6 기 타 의 무 형 자 산 (무형자산손상차손누계액)			V . 이 익 잉 여 금	6,040,649	5,466,617
(4) 기 타 비 유 동 자 산	355,708	937,008	(또는 결 손 금)		
1 자 산 처 분 미 수 금 (현 재 가 치 할 인 차 금)			1 법 정 적 립 금	1,466,062	1,295,062
2 보 증 금	355,708	837,008	2 임 의 적 립 금	2,841,829	2,466,039
3 장 기 미 수 금 (대 손 총 당 금)			가 . 사 업 준 비 금	2,204,429	1,888,640
4 기 타 의 비 유 동 자 산		100,000	나 . 사 업 활 성 화 적 립 금	202,111	202,111
자 산 총 계	378,223,044	364,425,786	다 . 유 통 손 실 보 전 적 립 금	435,289	375,288
			3 전 기 이 월 이 익 잉 여 금 (또는 차 기 이 월 결 손 금)		
			4 처 리 전 이 익 잉 여 금 (당 기 순 이 익) (또는 당 기 순 손 실)	1,732,758	1,705,516
			자 본 합 계	31,584,918	29,754,596
			부 채 와 자 본 총 계	378,223,044	364,425,786

15. 재 무 상 태 표

별첨1)

제 (53)기 2013년 12월 31일 현재
제 (52)기 2012년 12월 31일 현재

(신용회계)

(단위 : 천원)

자 산	제 53 (당)기	제 52 (전)기	부 채 및 자 본	제 53 (당)기	제 52 (전)기
계 정 과 목	금 액	금 액	계 정 과 목	금 액	금 액
I. 현 금 및 예 치 금	138,108,303	127,853,612	I. 예 수 금	280,462,422	279,911,014
1 현 금	1,322,057	1,340,761	1 요 구 불 예 금	11,548,948	8,867,240
2 외 국 통 화	38,948		가 보 통 예 탁 금	9,652,095	7,671,811
3 대 내 예 치 금	131,747,298	125,312,851	나 별 단 예 탁 금	1,896,853	1,195,429
가 상 환 준 비 예 치 금	28,652,000	27,596,000	2 저 축 성 예 수 금	267,813,715	270,442,603
나 정 기 예 치 금	99,240,000	94,740,000	가 자 립 예 탁 금	41,737,314	38,303,072
다 적 립 식 예 치 금			나 자 유 저 축 예 탁 금	19,464,859	19,356,378
라 중 앙 회 타 회 계 예 치 금			다 기 업 자 유 예 탁 금	21,670,700	31,168,853
마 일 시 예 치 금	3,855,298	2,976,851	라 정 기 예 탁 금	176,793,222	173,195,344
4 대 외 예 치 금	5,000,000	1,200,000	마 정 기 적 금	3,469,333	3,518,058
5 외 화 예 치 금			바 장 학 적 금	77,166	72,595
5 기 타 예 치 금			사 자 유 적 립 적 금	1,030,040	1,363,043
II. 단 기 매 매 증 권			아 농 어 가 목 돈 마 련 저 축	3,571,080	3,465,260
1 단 기 매 매 국 채			자 자 유 정 기 예 탁 금		
2 단 기 매 매 공 사 채			차 기 타 예 탁 금		
3 단 기 매 매 지 방 채			3 자 유 로 부 금	1,099,760	601,171
4 단 기 매 매 금 융 채			II. 차 입 금	12,266,637	13,409,537
5 단 기 매 매 회 사 채			1 상 호 금 융 자 금 차 입 금		
6 단 기 매 매 채 권 형 수 익 증 권			(현 재 가 치 할 인 차 금)		
7 단 기 매 매 혼 합 형 수 익 증 권			2 정 책 자 금 차 입 금	12,227,689	13,409,537
8 단 기 매 매 기 업 어 음			3 외 화 차 입 금	38,948	
9 기 타 단 기 매 매 증 권			4 기 타 차 입 금		
III. 매 도 가 능 증 권	17,628,065	4,751,097	5 보 험 일 반 차 입 금		
1 매 도 가 능 국 채	11,660,140		III. 기 타 부 채	4,562,413	5,096,286
2 매 도 가 능 공 사 채			1 대 리 대 출 추 심 금		
3 매 도 가 능 지 방 채			2 국 고 대 리 정	66,754	42,883
4 매 도 가 능 금 융 채	1,954,714	1,992,336	3 유 가 증 권 청 약 증 거 금		
5 매 도 가 능 회 사 채	3,070,261	2,116,364	4 미 지 급 비 용	3,504,193	4,240,332
6 매 도 가 능 채 권 형 수 익 증 권		642,397	5 선 수 수 익	81,926	61,163
7 매 도 가 능 혼 합 형 수 익 증 권			6 여 신 관 리 자 금		
8 매 도 가 능 주 식	942,950		7 지 로 계 정	283,660	259,435
9 매 도 가 능 농 금 채			8 미 지 급 금	249,394	237,925
10 매 도 가 능 기 업 어 음			(현 재 가 치 할 인 차 금)		
11 기 타 매 도 가 능 증 권			9 수 입 제 세	51,962	53,377
IV. 만 기 보 유 증 권	24,368,063	38,081,887	10 미 지 급 법 인 세	152,776	13,837
1 만 기 보 유 국 채			11 수 입 보 증 금		
2 만 기 보 유 공 사 채			12 퇴 직 금 여 총 당 부 채	279,306	149,257
3 만 기 보 유 지 방 채			(국 민 연 금 전 환 금)		
4 만 기 보 유 금 융 채		8,507,753	(퇴 직 금 운 용 자 산)	155,569	
5 만 기 보 유 회 사 채	22,368,063	29,574,134	13 부 가 가 치 세 예 수 금	41	32
6 만 기 보 유 채 권 형 수 익 증 권			14 신 용 기 프 트 카 드 총 전 액	1,707	3,503
7 만 기 보 유 혼 합 형 수 익 증 권			15 기 타 총 당 부 채	40,603	34,110
8 기 타 만 기 보 유 증 권			16 미 지 급 외 국 환 채 무		
9 만 기 보 유 농 금 채			17 자 금 수 수 계 정		
10 상 호 금 융 예 금 자 보 호 기 금 채 권			18 타 행 간 현 수 채 무		
11 첨 가 매 입 국 공 채			19 잡 부 채	5,651	434
12 만 기 보 유 기 업 어 음	2,000,000		20 보 험 대 리 자 금	10	
V. 지 분 법 적 용 투 자 주 식			21 이 연 법 인 세 부 채		
VI. 대 출 채 권	126,311,227	124,694,825	IV. 비 신 용 사 업 자 금 차 월	7,886,586	
1 상 호 금 융 자 금 대 출 금	118,693,176	115,806,380	V. 비 신 용 사 업 계 정		
(대 손 총 당 금)	4,492,859	4,454,379	부 채 합 계	305,178,058	298,416,838
(현 재 가 치 할 인 차 금)			I. 출 자 금	12,161,293	10,413,790
가 일 반 대 출 금	65,095,530	67,539,319	1 일 반 출 자 금	12,131,135	10,383,435
나 자 립 예 탁 금 대 출 금	39,782,456	35,424,845	(미 납 입 출 자 금)	3,699	3,703
다 중 합 통 장 대 출 금	1,433,571	1,018,862	2 회 전 출 자 금		
라 적 금 관 계 대 출 금		58,000	3 가 선 입 금	33,857	34,058
마 농 어 가 목 돈 마 련 저 축 대 출 금			4 우 선 출 자 금		
바 상 호 금 융 단 기 농 사 대 출 금	2,349,100	2,011,370	II. 자 본 잉 여 금	1,968,779	1,968,779
사 상 호 금 융 중 기 대 출 금	286,360	318,180	1 자 본 적 립 금	1,968,779	1,968,779
아 상 호 금 융 특 별 장 기 대 출 금	9,359,819	8,592,681	가 재 평 가 적 립 금	1,665,250	1,665,250
자 지 리 대 체 자 금 대 출 금	386,340	843,125	나 자 본 준 비 금	303,529	303,529
차 농 업 자 금 우 대 대 출 금			2 기 타 자 본 잉 여 금		

(신용회계)

(단위 : 천원)

자 산 계 정 과 목	제 53 (당)기 금 액	제 52 (전)기 금 액	부 채 및 자 본 계 정 과 목	제 53 (당)기 금 액	제 52 (전)기 금 액
카 상 호 급 부 금			III . 자 본 조 정	-416,031	-133,341
타 상 호 금 융 지 역 발 전 대 출 금			1 탈 퇴 지 분 선 급 금	416,031	133,341
파 할 인 어 음			2 우 선 출 자 매 입		
하 사 모 사 채			IV . 기 타 포 괄 손 익 누 계 액	11,830,229	12,038,751
2 정 책 자 금 대 출 금	12,249,745	13,480,705	1 매 도 가 능 증 권 평 가 이 익	-63,086	127,934
(대 손 총 당 금)	134,886	137,881	(또는 매 도 가 능 증 권 평 가 손 실)		
가 단 기 농 사 대 출 금			2 지 분 법 자 본 변 동		
나 금 융 농 업 중 기 대 출 금	7,926,370	7,879,940	(또는 부 의 지 분 법 자 본 변 동)		
다 재 정 농 사 대 출 금	1,100,257	1,933,600	3 재 평 가 잉 여 금	11,893,314	11,910,817
라 재 정 농 업 중 기 대 출 금	12,040	18,240	V . 이 익 잉 여 금	6,040,648	5,466,617
마 농 업 개 발 대 출 금			(또는 결 손 금)		
바 국 민 투 자 기 금 대 출 금			1 법 정 적 립 금	1,466,062	1,295,062
사 축 산 발 전 기 금 대 출 금	117,400	21,900	2 임 의 적 립 금	2,841,828	2,466,039
아 농 촌 주 택 대 출 금	2,170,718	2,550,533	가 . 사 업 준 비 금	2,204,429	1,888,640
자 원 화 표 시 차 관 대 출 금			나 . 사 업 활 성 화 적 립 금	202,111	202,111
차 세 은 차 관 대 출 금			다 . 유 통 손 실 보 전 적 립 금	435,289	375,288
카 농 가 특 별 자 금 대 출 금			라 . 경 제 사 업 활 성 화 적 립 금		
타 농 지 구 입 자 금 대 출 금		3,070	3 전 기 이 월 이 익 잉 여 금		
파 농 어 촌 구 조 개 선 자 금 대 출 금	682,590	912,940	(또는 전 기 이 월 결 손 금)		
하 금 융 축 산 경 영 자 금 대 출 금			4 미 처 분 이 익 잉 여 금	1,732,758	1,705,516
거 재 정 축 산 경 영 자 금 대 출 금			(당 기 순 이 익)		
너 기 타 재 정 시 설 자 금 대 출 금	240,370	160,482	(또는 당 기 순 손 실)		
더 기 타 재 정 운 전 자 금 대 출 금			자 본 합 계	31,584,918	29,754,596
3 매 입 외 환					
(대 손 총 당 금)					
4 보 험 일 반 대 출 금					
(보 험 대 출 대 손 총 당 금)	3,949				
VII. 비 유 동 자 산	2,134,205	2,184,085			
1 유 형 자 산	2,134,205	2,184,085			
가 업 무 용 토 지	1,382,700	1,382,700			
(보 조 금)					
(유 형 자 산 손 상 차 손 누 계 액)					
(자 산 재 평 가 손 상 차 손 누 계 액)					
나 건 물	814,999	814,999			
(감 가 상 각 누 계 액)	164,826	146,290			
(보 조 금)	8,117	10,130			
(유 형 자 산 손 상 차 손 누 계 액)					
(자 산 재 평 가 손 상 차 손 누 계 액)					
다 임 차 점 포 시 설 물	13,900	13,900			
(감 가 상 각 누 계 액)	7,993	6,603			
(유 형 자 산 손 상 차 손 누 계 액)					
라 업 무 용 동 산	676,306	672,442			
(감 가 상 각 누 계 액)	546,238	504,811			
(보 조 금)	26,527	32,122			
(유 형 자 산 손 상 차 손 누 계 액)					
(자 산 재 평 가 손 상 차 손 누 계 액)					
마 건 설 중 인 자 산					
(보 조 금)					
2 무 형 자 산					
가 영 업 권					
(무 형 자 산 손 상 차 손 누 계 액)					
나 개 발 비					
(무 형 자 산 손 상 차 손 누 계 액)					
다 사 용 수 익 기 부 자 산					
라 임 차 권 리 금					
마 기 타 의 무 형 자 산					
(무 형 자 산 손 상 차 손 누 계 액)					
3 비 업 무 용 자 산					
VIII. 기 타 자 산	2,138,835	1,925,863			
1 대 리 예 수 예 치 금					
2 대 리 대 출 금					
3 농 어 가 목 돈 마 련 저 축 장 려 기 금					
4 신 용 카 드 수 탁 취 급 계 정	151,698	187,977			
(대 손 총 당 금)	16,852	27,774			
5 보 증 금	1,048	1,048			

(신용회계)

(단위 : 천원)

자 산 계 정 과 목	제 53 (당)기 금 액	제 52 (전기) 금 액	부 채 및 자 본 계 정 과 목	제 53 (당)기 금 액	제 52 (전기) 금 액
6 미 수 금	59,967	66,260			
(대 손 총 당 금)					
(현 재 가 치 할 인 차 금)					
7 자 산 처 분 미 수 금					
(현 재 가 치 할 인 차 금)					
8 미 수 수 익	1,661,221	1,484,069			
9 선 급 비 용					
10 선 급 법 인 세	272,641	196,455			
11 용 도 품	627	1,009			
12 부 가 가 치 세 선 금		16			
13 자 금 수 수 계 정					
14 기 타 의 비 유 동 자 산					
15 타 행 간 현 송 채 권					
16 잡 자 산	7,806	16,454			
(대 손 총 당 금)					
(기타자산손상차손누계액)					
17 공 탁 금		350			
18 이 연 법 인 세 자 산	680				
IX 비 신 용 사 업 자 금 대 월		3,913,672			
X 비 신 용 사 업 계 정	26,074,277	24,766,393			
자 산 합 계	336,762,976	328,171,434	부 채 와 자 본 총 계	336,762,976	328,171,434

15. 재 무 상 태 표

별첨1)

제 (53) 기 2013년 12월 31일 현재

제 (52) 기 2012년 12월 31일 현재

(일반회계)

(단위 : 천원)

자 산	제 53 (당)기	제 52 (전기)	부 채 및 자 본	제 53 (당)기	제 52 (전기)
계 정 과 목	금 액	금 액	계 정 과 목	금 액	금 액
I. 유 동 자 산	28,595,377	25,985,846	I. 유 동 부 채	35,479,018	23,630,570
(1) 당 좌 자 산	11,551,758	8,711,478	1 외 상 매 입 금	696,382	401,682
1 현 금	210200 4,782	4,493	2 계 통 외 상 매 입 금	528,639	586,900
2 예 치 금	210500		3 선 수 금	680,722	554,239
3 단 기 매 매 증 권	210600		4 추 곡 수 매 선 수 금		
4 외 상 매 출 금	210700 4,818,741	4,347,517	5 수 탁 상 품 권 선 수 금	64,180	58,040
(대 손 총 당 금)	244101 1,137,494	1,158,218	6 부 가 가 치 세 예 수 금	448,388	483,684
(현 재 가 치 활 인 차 금)	244402		7 단 기 차 입 금	31,788,534	20,437,056
5 수 탁 사 업 미 수 금	210800 3,156,113	2,039,432	(차 입 금 대 총)	32,000	115,300
(대 손 총 당 금)			8 미 지 급 비 용		
6 선 금	210900 3,302,275	2,136,688	9 선 수 수 익	77,414	94,977
(대 손 총 당 금)			10 미 지 급 금	746,014	1,100,786
7 추 곡 수 매 선 금	211000		11 미 지 급 배 당 금		
8 부 가 가 치 세 선 금	211100 555,999	598,908	12 예 수 금		
9 선 금 법 인 세	211200		13 수 탁 사 업 예 수 금		
10 미 수 수 익	211300		14 위 촉 사 업 예 수 금		
11 선 금 비 용	211400		15 수 탁 수 매 예 수 금		
12 미 수 금	211500 284,140	279,569	16 수 입 제 세	10,044	12,790
(대 손 총 당 금)			17 미 지 급 법 인 세		
13 단 기 대 여 금	211700 600,000	490,000	18 자 금 수 수 계 정		
(대 손 총 당 금)			19 잡 부 채	470,701	15,717
14 협 동 카 드 계 정	211800		II. 공 제 사 업 채 무		
(대 손 총 당 금)			1 공 제 차 입 금		
15 단 기 매 도 가 능 증 권	211900		2 공 제 예 수 금		
16 기 타 의 당 좌 자 산	212900 3,203	4,591	3 공 제 료		
(대 손 총 당 금)	244121 36,000	36,000	4 공 제 자 금		
(현 재 가 치 활 인 차 금)	244411		5 공 제 미 지 급 금		
17 자 금 수 수 계 정			III. 농 작 물 보 험 사 업 부 채		
18 잡 자 산	211600	4,498	1 농 작 물 보 험 예 수 금		
(기 타 자 산 손 상 차 손 누 계 액)	244651		2 농 작 물 보 험 자 금		
(대 손 총 당 금)			3 농 작 물 보 험 미 지 급 금		
(2) 재 고 자 산	17,043,620	17,274,368	IV. 비 유 동 부 채	13,867,637	12,623,782
1 상 품	213100 5,578,557	9,915,513	1 장 기 차 입 금	13,899,160	12,092,330
(재 고 자 산 평 가 손 실 누 계 액)			(차 입 금 대 총)	954,200	852,100
2 생 장 물	214500		(현 재 가 치 활 인 차 금)		
(재 고 자 산 평 가 손 실 누 계 액)	244740		2 장 기 성 미 지 급 금		
3 제 품	214600 139,996	174,075	3 수 입 보 증 금	65,000	168,100
(재 고 자 산 평 가 손 실 누 계 액)	244750		4 공 동 사 업 기 금		
4 재 공 품	214700		5 헬 퍼 사 업 기 금		
(재 고 자 산 평 가 손 실 누 계 액)	244760		6 송 아 지 생 산 안 정 자 금		
5 가 공 재 료	214800 11,323,843	7,183,385	7 젓 소 검 정 사 업 기 금		
(재 고 자 산 평 가 손 실 누 계 액)	244760		8 유 통 손 실 보 전 자 금	366,145	650,350
6 저 장 품	214900 1,224	1,395	9 퇴 직 금 여 총 당 부 채	1,125,720	540,428
7 재 고 자 산 사 고 미 결 산	215000		(국 민 연 금 전 환 금)		
8 기 타 재 고 자 산	217000		(퇴 직 금 운 용 자 산)	661,405	
(재 고 자 산 평 가 손 실 누 계 액)	244780		10 인 수 고 정 자 산 미 지 급 금		
(3) 생 물 자 산			11 이 용 고 환 원 총 당 부 채	27,217	24,673
1 소 비 용 생 물 자 산	216100		12 기 타 총 당 부 채		
2 생 산 용 생 물 자 산	216200		13 이 연 법 인 세 부 채		
(생 물 자 산 손 상 차 손 누 계 액)	244621		V. 신 용 사 업 자 금 차 월		3,913,672
(감 가 상 각 누 계 액)	244231		VI. 신 용 사 업 계 정		
3 재 공 품	216300		부 채 합 계	49,346,655	40,168,024
4 생 물 자 산 사 고 미 결 산	216500		I. 출 자 금	12,161,293	10,413,790
II. 공 제 사 업 자 산			1 일 반 출 자 금	12,131,135	10,383,435
1 공 제 대 출 금	218100		(미 납 입 출 자 금)	3,699	3,703
(대 손 총 당 금)	244102		2 회 전 출 자 금		
2 공 제 미 수 금	218200		3 가 입 금	33,857	34,058
III. 농 작 물 보 험 사 업 자 산					

자 산		제 53 (당)기	제 52 (전)기	부 채 및 자 본		제 53 (당)기	제 52 (전)기
계 정 과 목		금 액	금 액	계 정 과 목		금 액	금 액
1 농작물보험미수금	219100			4 우선출자금			
IV. 비 유 동 자 산		38,938,969	38,948,571	II . 자 본 잉 여 금	1,968,779	1,968,779	1,968,779
(1) 투 자 자 산		10,266,080	10,033,110	1 자본적립금	1,968,779	1,968,779	
1 계 통 출 자 금	220400	10,259,080	10,026,110	가 재 평 가 적 립 금	1,665,250	1,665,250	
2 공 동 사 업 투 자 금	220300			나 자 본 준 비 금	303,529	303,529	
3 지 분 법 적 용 투 자 주 식	220500			2 기 타 자 본 잉 여 금			
4 만 기 보 유 증 권	220600			III . 자 본 조 정	-416,031	-133,341	
5 장 기 대 여 금	220900			1 탈 퇴 지 분 선 금	416,031	133,341	
(대 손 총 당 금)				2 우 선 출 자 매 입			
6 장 기 매 도 가 능 증 권	221200	7,000	7,000	IV . 기 타 포 괄 손 익 누 계 액	11,830,229	12,038,751	
7 비 업 무 용 자 산	226200			1 매 도 가 능 증 권 평 가 이 익	-63,086	127,934	
8 퇴 직 연 금 운 용 초 과 자 산	221300			(또는 매 도 가 능 증 권 평 가 손 실)			
8 기 타 의 투 자 자 산	221400			2 지 분 법 자 본 변 동			
(2) 유 형 자 산		28,318,228	27,979,500	(또는 부 의 지 분 법 자 본 변 동)			
1 토 지	222100	18,203,645	18,209,536	3 재 평 가 잉 여 금	11,893,314	11,910,817	
(보 조 금)				v . 이 익 잉 여 금	6,040,648	5,466,617	
(유형자산손상차손누계액)	244602			(또는 결 손 금)			
(자산재평가손실누계액)	244811			1 법 정 적 립 금	1,466,062	1,295,062	
2 건 물	222200	21,425,651	21,313,883	2 임 의 적 립 금	2,841,828	2,466,039	
(감 가 상 각 누 계 액)	244201	5,512,110	4,916,200	가 . 사 업 준 비 금	2,204,429	1,888,640	
(보 조 금)		9,216,612	9,518,292	나 . 사 업 활 성 화 적 립 금	202,111	202,111	
(유형자산손상차손누계액)	244603			다 . 유 통 손 실 보 전 적 립 금	435,289	375,288	
(자산재평가손실누계액)	244821			라 . 경 제 사 업 활 성 화 적 립 금			
3 임 차 점 포 시 설 물	222300	48,571	46,711	3 전 기 이 월 이 익 잉 여 금			
(감 가 상 각 누 계 액)	244202	28,960	19,463	(또는 전 기 이 월 결 손 금)			
(유형자산손상차손누계액)	244604			4 미 처 분 이 익 잉 여 금	1,732,758	1,705,516	
4 업 무 용 동 산	222400	10,869,959	10,926,015	(당 기 순 이 익)			
(감 가 상 각 누 계 액)	244203	7,199,215	6,408,673	(또는 당 기 순 손 실)			
(보 조 금)		1,563,340	1,883,240	자 본 합 계	31,584,918	29,754,596	
(유형자산손상차손누계액)	244605						
(자산재평가손실누계액)	244831						
5 건 설 중 인 자 산	222500	1,290,640	229,225				
(보 조 금)	244560						
(3) 무 형 자 산							
1 산 업 재 산 권	223100						
2 영 업 권	223200						
(무 형 자 산 손 상 차 손 누 계 액)	244612						
3 개 발 비	223300						
(무 형 자 산 손 상 차 손 누 계 액)	244613						
4 사 용 수 익 기 부 자 산	223400						
5 임 차 권 리 금	223500						
6 기 타 의 무 형 자 산	223800						
(무 형 자 산 손 상 차 손 누 계 액)	244615						
(4) 기 타 비 유 동 자 산		354,661	935,961				
1 자 산 처 분 미 수 금	226100						
(현 재 가 치 할 인 차 금)	244401						
2 보 증 금	226300	354,661	835,961				
3 장 기 미 수 금	226400						
(대 손 총 당 금)							
4 기 타 의 비 유 동 자 산	226900		100,000				
5 이 연 법 인 세 자 산	226500						
V. 신 용 사 업 자 금 대 월		7,886,586					
VI. 신 용 사 업 계 정		5,510,641	4,988,203				
자 산 합 계		80,931,573	69,922,620	부 채 와 자 본 총 계	80,931,573	69,922,620	

16. 손익계산서

별첨2)

제(53)기 2013년 01월 01일 부터 2013년 12월 31일 까지
제(52)기 2012년 01월 01일 부터 2012년 12월 31일 까지

(총 합)

(단위:천원)

구분	제 53 (당)기	제 52 (전기)	구분	제 53 (당)기	제 52 (전기)
	금액	금액		금액	금액
1. 영업수익	103,799,378	131,174,712	5 전산비용	208,948	188,472
(1) 신용사업영업수익	17,257,061	16,728,340	6 대손상각비		51,000
가 이자수익	15,268,625	15,317,544	7 감가상각비	662,392	679,166
1 예치금이자	5,390,662	5,492,045	8 무형자산상각비		
2 단기매매증권이자			9 판매경비	1,514,402	1,511,660
3 (구)투자유가증권이자			10 경비	2,659,910	2,457,625
4 대출금이자	7,814,380	7,383,603	IV . 영업손익	1,835,064	2,830,595
5 매도가능증권이자	364,989	138,038	V . 교육지원사업수익	-	-
6 만기보유증권이자	1,695,978	2,303,373	VI . 교육지원사업비용	1,593,489	1,675,115
7 기타이자수익	2,616	485	1 환원사업비	10,011	72,123
나 유가증권평가및처분이익	269,770	-	2 영농지도비	1,168,746	1,250,351
1 단기매매증권평가이익			3 생활지도비	84,078	73,292
2 단기매매증권처분이익			4 교육비	58,143	56,615
3 매도가능증권처분이익	269,770		5 보급선전비	84,766	77,127
4 만기보유증권처분이익			6 조사연구비		
5 (구)투자유가증권처분이익			7 복지지원비	187,745	145,607
6 매도가능증권손상차손환입			VII . 영업외수익	2,370,503	2,149,875
7 만기보유증권손상차손환입			1 이자수익(일반)	158,583	107,511
8 (구)투자유가증권감액손실환입			2 배당금수익	573,876	630,943
다 대출채권평가및처분이익	-	-	3 임대료		
1 대손충당금환입액			4 단기매매증권처분이익(일반)		
2 대출채권매각이익			5 단기매매증권평가이익(일반)		
라 외환거래이익	-	-	6 외환차익(일반)		
1 외화환산이익			7 외화환산이익(일반)		
2 외환차익			8 지분법이익		
마 수수료수익	1,361,608	1,079,962	9 (구)투자유가증권처분이익(일반)		
1 수입수수료	1,276,658	993,901	10 (구)투자유가증권감액손실환입(일반)		
2 전자금융수수료	84,829	81,110	11 비업무용자산처분이익		
3 기타수입수수료	121	4,951	12 유형자산처분이익	50,954	166,021
배당금수익	-	-	13 퇴직금운용자산이익		
사 기타영업수익	357,058	330,834	14 판매장려금		
1 신탁예치금처분이익			15 카드사업수익(일반)		
2 신탁예치금평가이익			16 보조금수익	702,505	575,756
3 기타충당부채환입	167	2	17 위약배상금수익	192	726
4 기타잡수익	656	43	18 상각채권추심이익		
5 신용카드수탁취급수수료	356,235	325,998	19 대손충당금환입(일반)		145,998
6 보험대리대출금이자		4,791			
(2) 경제사업영업수익	86,542,317	114,201,614	20 원가차익		
1 상품매출액	55,054,651	81,375,409	21 전기오류수정이익	11,752	4,100
2 생물자산매출액			22 일반사업채권매각이익		
3 제품매출액	28,874,092	29,573,557	23 자산손상차손환입액		
4 수탁사업수수료	1,538,252	1,903,792	24 매도가능증권손상차손환입(일반)		
5 창고매출액	176,368	339,644	25 만기보유증권손상차손환입(일반)		
6 이용매출액	339,265	316,465	26 매도가능증권처분이익(일반)		
7 운송매출액	30	392	27 만기보유증권처분이익(일반)		120
8 기타매출액	374,111	395,200	28 지분법적용투자주식처분이익		
9 수수료수익	185,548	297,155	29 지분법적용투자주식손상차손환입		
(3) 공제사업영업수익	-	244,758	30 상각채권매각이익	48,742	
1 공제수익		244,758	31 자산수증이익		

(총 합)

(단위:천원)

구 분	제 53 (당)기	제 52 (전기)	구 분	제 53 (당)기	제 52 (전기)
	금 액	금 액		금 액	금 액
(4) 농작물보험사업영업수익	-	-	32 채 무 면 제 이 익		
1 농작물보험수익			33 보 형 금 수 익		7,680
II . 영 업 비 용	91,563,665	118,474,246	34 자 산 재 평 가 손 실 환 입		
(1) 신용사업영업비용	9,993,575	10,496,528	35 공 통 사 업 배 분 수 익		
가 이 자 비 용	7,610,826	8,726,199	36 기 타 영 업 외 수 익	823,899	511,020
1 예 수 금 이 자	7,321,056	8,351,443	VIII . 영 업 외 비 용	1,075,741	1,767,906
2 차 입 금 이 자	257,572	341,105	1 이 자 비 용 (일 반)	803,867	820,480
3 기 타 이 자 비 용	32,198	33,651	2 단 기 매 매 증 권 처 분 손 실 (일 반)		
나 유가증권평가 및 처분손실	1,193,854	199,085	3 단 기 매 매 증 권 평 가 손 실 (일 반)		
1 단 기 매 매 증 권 평 가 손 실			4 외 환 차 손 (일 반)		
2 단 기 매 매 증 권 처 분 손 실			5 외 화 환 산 손 실 (일 반)		
3 매 도 가 능 증 권 처 분 손 실			6 지 분 법 손 실		
4 만 기 보 유 증 권 처 분 손 실			7 (구) 투 자 유 가 증 권 감 액 손 실 (일 반)		
5 (구) 투 자 유 가 증 권 처 분 손 실			8 (구) 투 자 유 가 증 권 처 분 손 실 (일 반)		
6 매 도 가 능 증 권 손 상 차 손		199,085	9 비 업 무 용 자 산 처 분 손 실		24,429
7 만 기 보 유 증 권 손 상 차 손	1,193,854		10 유 형 자 산 처 분 손 실	17,060	
8 (구) 투 자 유 가 증 권 감 액 손 실			11 퇴 직 금 운 용 자 산 손 실		
다 대출채권평가 및 처분손실	-	490,998	12 카 드 사 업 비 용 (일 반)		
1 대 손 상 각 비		490,998	13 기 타 의 대 손 상 각 비		
2 대 출 채 권 매 각 손 실			14 재 고 자 산 감 모 손 실	6	
라 외 환 거 래 손 실	-	-	15 유 입 물 건 관 리 비		
1 외 환 환 산 손 실			16 원 가 차 손		
2 외 환 차 손			17 전 기 오 류 수 정 손 실	20,886	462
마 수 수 료 비 용	237,643	244,513	18 매 도 가 능 증 권 손 상 차 손 (일 반)		
1 지 급 수 수 료	237,643	244,513	19 만 기 보 유 증 권 손 상 차 손 (일 반)		
바 기 타 영 업 비 용	951,252	835,733	20 기 부 금	3,840	4,300
1 기 금 출 연 금	504,589	464,315	21 일 반 사 업 채 권 매 각 손 실		
2 신탁예치금처분손실			22 매 도 가 능 증 권 처 분 손 실 (일 반)		
3 신탁예치금평가손실			23 자 산 손 상 차 손		
4 기타총당부채전입액	30,528	28,519	24 만 기 보 유 증 권 처 분 손 실 (일 반)		
5 기타잡비용	731		25 지 분 법 적 용 투 자 주 식 처 분 손 실		
6 신용카드수탁취급비용	144,414	126,623	26 지 분 법 적 용 투 자 주 식 손 상 차 손		
7 보험수탁취급비용	266,882	210,563			
8 정책보험비용	4,108	5,713			
(2) 경제사업영업비용	81,570,090	107,948,664	27 재 해 손 실		594,665
1 상품매출원가	52,281,495	78,360,786	28 자 산 재 평 가 손 실		
2 생물자산매출원가			29 공 통 사 업 배 분 비 용		
3 제품매출원가	29,288,595	29,587,878	30 기 타 영 업 외 비 용	230,082	323,570
4 수탁가공원가			IX . 법 인 세 비 용 차 감 전 계 속 사 업 손 익	1,536,337	1,537,449
(3) 공제사업영업비용	-	29,054	X . 계 속 사 업 손 익 법 인 세 비 용	152,105	152,207
1 공제비용		29,054	X I . 계 속 사 업 손 익	1,384,232	1,385,242
(4) 농작물보험사업영업비용	-	-	X II . 중 단 사 업 손 익		
1 농작물보험비용			(법인세효과: 원)		
III . 판 매 비 와 관 리 비	10,400,649	9,869,871	X III . 당 기 순 손 익	1,384,232	1,385,242
1 인 건 비	4,612,149	4,518,731			
2 일반퇴직급여	496,766	416,927	X IV . 주 당 손 익		
3 특별퇴직급여	200,865		기본주당계속사업손익		
4 세 금 과 공 과	45,217	46,290	기본주당순손익		

16. 손 익 계 산 서

별첨2)

제(53)기 2013년 1월 1일 ~ 2013년 12월 31일 까지
제(52)기 2012년 1월 1일 ~ 2012년 12월 31일 까지

(신용회계)

(단위 : 천원)

구 분	제 53 (당)기 금 액	제 52 (전기) 금 액	구 분	제 53 (당)기 금 액	제 52 (전기) 금 액
I. 영 업 수 익	18,064,570	17,525,237	(7) 판 매 비 와 관 리 비	2,814,169	2,679,367
(1) 이 자 수 익	16,076,134	16,114,441	1 인 건 비	1,537,503	1,521,090
1 예 치 금 이 자	5,390,662	5,492,045	2 일 반 퇴 직 급 여	155,569	143,445
2 단 기 매 매 증 권 이 자			3 특 별 퇴 직 급 여	48,988	
3 (구) 투자유가증권이 자			4 세 금 과 공 과	6,256	7,788
4 대 출 금 이 자	7,814,380	7,383,603	5 전 산 비 용	208,608	188,444
5 매 도 가 능 증 권 이 자	364,989	138,037	6 감 가 상 각 비	94,736	100,971
6 만 기 보 유 증 권 이 자	1,695,978	2,303,373	7 무 형 자 산 상 각 비		
7 기 타 이 자 수 익	2,616	484	8 경 비	762,509	717,628
8 일 반 사 업 자 금 이 자 수 익	807,509	796,897	III. 공 통 관 리 비 분 담 비 용	1,294,801	1,012,603
(2) 유가증권평가 및 처분이익	269,770		1 인 건 비 성 분 담 비 용	1,120,222	894,207
1 단 기 매 매 증 권 평 가 이 익			2 물 건 비 성 분 담 비 용	174,579	118,396
2 단 기 매 매 증 권 처 분 이 익			IV. 영 업 손 익	3,957,698	3,089,788
3 매 도 가 능 증 권 처 분 이 익	269,770		V. 영 업 외 수 익	3,941,816	4,185,465
4 만 기 보 유 증 권 처 분 이 익			1 유 형 자 산 처 분 이 익	401	
5 (구) 투자유가증권처분이익			2 비 업 무 용 자 산 처 분 이 익		
6 매 도 가 능 증 권 손 상 차 손 환 입			3 임 대 료		
7 만 기 보 유 증 권 손 상 차 손 환 입			4 지 분 법 이 익		
8 (구) 투자유가증권감액손실환입			5 보 조 금 수 익		910
(3) 대출채권평가 및 처분이익			6 퇴 직 금 운 용 자 산 이 익		
1 대 손 총 당 금 환 입 액			7 상 각 채 권 추 심 이 익		
2 대 출 채 권 매 각 이 익			8 전 기 오 류 수 정 이 익		2,573
(4) 외 환 거 래 이 익			9 내 부 수 익	2,823,901	2,890,889
1 외 화 환 산 이 익			10 자 산 손 상 차 손 환 입 액		
2 외 환 차 익			11 상 각 채 권 매 각 이 익	48,742	
(5) 수 수 료 수 익	1,361,608	1,079,961	12 지분법적용투자주식처분이익		
1 수 입 수 수 료	1,276,658	993,901	13 지분법적용투자주식손상차손환입		
2 전 자 금 융 수 수 료	84,829	81,110	14 기 타 공 통 관 리 비 배 분 수 익	1,055,343	1,275,181
3 기 타 수 입 수 수 료	121	4,950	15 자 산 수 증 이 익		
(6) 배 당 금 수 익			16 채 무 면 제 이 익		
(7) 기 타 영 업 수 익	357,057	326,043	17 보 험 금 수 익		
1 신탁예치금처분이익			18 자 산 재 평 가 손 실 환 입		
2 신탁예치금평가이익			19 기 타 영 업 외 수 익	13,428	15,913
3 기 타 총 당 부 채 환 입	167	2	VI. 영 업 외 비 용	2,839,405	2,914,251
4 기 타 잡 수 익	655	43	1 유 형 자 산 처 분 손 실	14	15
5 신용카드수탁취급수수료	356,235	325,998	2 비 업 무 용 자 산 처 분 손 실		
(8) 보험대리대출금이자		4,791	3 지 분 법 손 실		
II. 영 업 비 용	12,812,071	13,422,846	4 기 타 의 대 손 상 각 비		
(1) 이 자 비 용	7,615,153	8,973,150	5 유 입 물 건 관 리 비		
1 예 수 금 이 자	7,321,056	8,351,444	6 퇴 직 금 운 용 자 산 손 실		
2 차 입 금 이 자	257,572	341,105	7 전 기 오 류 수 정 손 실		336
3 기 타 이 자 비 용	32,198	33,651	8 기 부 금		
4 일반사업자금이자비용	4,327	246,951	9 자 산 손 상 차 손		
(2) 유가증권평가 및 처분손실	1,193,854	199,085	10 내 부 비 용	2,823,901	2,890,889
1 단 기 매 매 증 권 평 가 손 실			11 지분법적용투자주식처분손실		
2 단 기 매 매 증 권 처 분 손 실			12 지분법적용투자주식손상차손		
3 매 도 가 능 증 권 처 분 손 실			13 재 해 손 실		
4 만 기 보 유 증 권 처 분 손 실			14 재 평 가 평 가 손 실		
5 (구) 투자유가증권처분손실			14 기 타 영 업 외 비 용	15,491	23,011
6 매 도 가 능 증 권 손 상 차 손		199,085	VII. 공 통 관 리 비 분 담 비 용	90,482	167,720
7 만 기 보 유 증 권 손 상 차 손	1,193,854		1 기 타 분 담 비 용	90,482	167,720
8 (구) 투자유가증권감액손실			VIII. 교 육 지 원 사 업 전 출	1,593,489	1,675,115
(3) 대출채권평가 및 처분손실		490,998	IX. 신 용 사 업 회 계 법 인 세 비 용 차 감 전 계 속 사 업 손 익	3,376,137	2,518,168
1 대 손 상 각 비		490,998	X. 계 속 사 업 손 익 법 인 세 비 용	152,105	152,207

2 대출채권매각손실			XI 신용사업회계계속사업손익	3,224,032	2,365,960
3 보험관련대손상각비					
(4) 외 환 거 래 손 실			XII 비신용사업회계계속사업손익	-1,839,800	-980,719
1 외 화 환 산 손 실					
2 외 환 차 손			XIII 중 단 사 업 손 익		
(5) 수 수 료 비 용	237,643	244,513	(법인 세 효 과 : 원)		
1 지 급 수 수 료	237,643	244,513	XIV 당 기 순 손 익	1,384,232	1,385,242
(6) 기 타 영 업 비 용	951,252	835,733			
1 기 금 출 연 금	504,589	464,315			
2 신탁예치금처분손실					
3 신탁예치금평가손실					
4 기타충당부채전입액	30,528	28,519			
5 기 타 잡 비 용	731				
6 신용카드수탁취급비용	144,413	126,623	XV 주 당 손 익		
7 보험수탁취급비용	266,882	210,563	기본주당계속사업손익		
8 정책보험비용	4,108	5,713	기본주당순손익		

16. 손 익 계 산 서

별첨2)

제(53)기 2013년 1월 1일 ~ 2013년 12월 31일 까지
제(52)기 2012년 1월 1일 ~ 2012년 12월 31일 까지

(일반회계)

(단위 : 천원)

구 분	제 53 (당)기	제 52 (전)기	구 분	제 53 (당)기	제 52 (전)기
	금 액	금 액		금 액	금 액
I. 매 출 액	86,542,317	114,446,372	21 대 손 총 당 금 환 입		145,998
1 상품 매 출 액	55,054,651	81,375,409	22 원 가 차 익		
2 생물 자산 매 출 액			23 전 기 오 류 수 정 이 익	11,752	1,527
3 제품 매 출 액	28,874,092	29,573,557	24 일반사업채권매각이익		
4 수탁 사업 수수료	1,538,252	1,903,792	25 일반사업상각채권매각이익		
5 창고 매 출 액	176,368	339,644	26 자산 손상 차 손 환 입 액		
6 이 용 매 출 액	339,265	316,465	27 매도가능증권손상차손환입		
7 운 송 매 출 액	30	392	28 신용 사업 자 금 이 자 수 익	4,327	246,951
8 기 타 매 출 액	374,112	395,200	29 내 부 수 익	4,056,217	4,930,350
9 수 수 료 수 익	185,548	297,155	30 만기보유증권손상차손환입		
10 공 제 수 익		244,758	31 매도가능증권처분이익		
11 농 작 물 보 험 수 익			32 만기보유증권처분이익		120
II. 매 출 원 가	81,570,090	107,977,717	33 자 산 수 증 이 익		
1 상품 매 출 원 가	52,281,495	78,360,786	34 채 무 면 제 이 익		
2 생물 자산 매 출 원 가			35 보 험 금 수 익		7,680
3 제품 매 출 원 가	29,288,595	29,587,877	36 자산 재 평가 손 실 환 입		
4 수탁 가 공 원 가			37 공 동 사 업 배 분 수 익		
5 공 제 비 용		29,054	38 기 타 영 업 외 수 익	810,470	495,107
6 농 작 물 보 험 비 용			X. 영 업 외 비 용	6,979,305	8,746,973
III. 매 출 총 손 익	4,972,227	6,468,655	1 이 자 비 용	803,867	820,480
IV. 판 매 비 와 관 리 비	7,586,480	7,190,504	2 단 기 매 매 증 권 처 분 손 실		
1 인 건 비	3,074,646	2,997,642	3 단 기 매 매 증 권 평 가 손 실		
2 일 반 퇴 직 급 여	341,197	273,482	4 외 환 차 손		
3 특 별 퇴 직 급 여	151,877		5 외 화 환 산 손 실		
4 세 금 과 공 과	38,961	38,501	6 지 분 법 손 실		
5 전 산 비 용	340	28	7 (구)투자유가증권감액손실		
6 대 손 상 각 비		51,000	8 (구)투자유가증권처분손실		
7 감 가 상 각 비	567,655	578,195	9 비업무용자산처분손실		
8 무 형 자 산 상 각 비			10 유 형 자 산 처 분 손 실	17,046	24,415
9 판 매 경 비	1,514,402	1,511,660	11 퇴 직 금 운 용 자 산 손 실		
10 경 비	1,897,401	1,739,996	12 카 드 사 업 비 용		
V. 공 통 관 리 비 배 분 수 익	1,385,283	1,180,323	13 기 타 의 대 손 상 각 비		
1 공 통 관 리 비 배 분 수 익	1,385,283	1,180,323	14 재 고 자 산 감 모 손 실	6	
VI. 영 업 손 익	-1,228,970	458,473	15 유 입 물 건 관 리 비		
VII. 교 육 지 원 사 업 수 익			16 원 가 차 손		
VIII. 교 육 지 원 사 업 비 용	1,593,489	1,675,115	17 전 기 오 류 수 정 손 실	20,886	126
1 환 원 사 업 비	10,011	72,123	18 매 도 가 능 증 권 손 상 차 손		
2 영 농 지 도 비	1,168,746	1,250,351	19 만 기 보 유 증 권 손 상 차 손		
3 생 활 지 도 비	84,078	73,292	20 기 부 금	3,840	4,300
4 교 육 비	58,143	56,615	21 일반사업채권매각손실		
5 보 급 선 전 비	84,766	77,127	22 매 도 가 능 증 권 처 분 손 실		
6 조 사 연 구 비			23 자 산 손 상 차 손		
7 복 지 지 원 비	187,745	145,607	24 만 기 보 유 증 권 처 분 손 실		
IX. 영 업 외 수 익	6,368,475	7,307,781	25 신용 사업 자 금 이 자 비 용	807,509	796,897
1 이 자 수 익	158,583	107,511	26 내 부 비 용	4,056,217	4,930,350
2 배 당 금 수 익	573,876	630,942	27 지분법적용투자주식처분손실		
3 임 대 료			28 지분법적용투자주식손상차손		
4 단 기 매 매 증 권 처 분 이 익			29 기 타 공 통 관 리 비 분 담 비 용	1,055,343	1,275,181

5	단기 매매 증권 평가 이익			30	재 해 손 실		594,665
6	외 환 차 익			31	자 산 재 평 가 손 실		
7	외 환 환 산 이 익			32	공 동 사 업 배 분 비 용		
8	지 분 법 이 익			33	기 타 영 업 외 비 용	214,591	300,559
9	지분법적용투자주식처분이익			X I	교 육 지 원 사 업 전 입	1,593,489	1,675,115
10	지분법적용투자주식손상차손환입			X II	일 반 사 업 회 계 법 인 세 차 감 전 계 속 사 업 손 익	-1,839,800	-980,719
11	(구) 투자유가증권처분이익			X III	계 속 사 업 손 익 법 인 세 비 용		
12	(구) 투자유가증권감액손실환입			X IV	일 반 사 업 회 계 계 속 사 업 손 익	-1,839,800	-980,719
13	비업무용자산처분이익			X V	신 용 사 업 회 계 계 속 사 업 손 익	3,224,032	2,365,960
14	유 형 자 산 처 분 이 익	50,552	166,021	X VI	중 단 사 업 손 익		
15	퇴 직 금 운 용 자 산 이 익				(법인세효과: 원)		
16	판 매 장 려 금			X VII	당 기 순 이 익	1,384,232	1,385,242
17	카 드 사 업 수 익						
18	보 조 금 수 익	702,505	574,846	X VIII	주 당 손 익		
19	위 약 배 상 금 수 익	192	726		기 본 주 당 계 속 사 업 손 익		
20	상 각 채 권 추 심 익				기 본 주 당 순 손 익		

17. 이익잉여금처분계산서

별첨3)

제53기 2013년 01월 01일부터
2013년 12월 31일까지
처분확정일 2014년 01월 28일

제52기 2012년 01월 01일부터
2012년 12월 31일까지
처분확정일 2013년 02월 07일

사무소명 : 서안동농업협동조합

(단위 : 천원)

과 목	제 53 (당)기		제 52 (전)기	
	금	액	금	액
I . 미 처 분 이 익 잉 여 금		1,732,758		1,705,516
1 전기이월미처분이익잉여금 (또는 전기이월결손금)	348,526		320,274	
2 회 계 변 경 의 누 적 효 과				
3 전 기 오 류 수 정 이 익 ^주)				
4 전 기 오 류 수 정 손 실 ^주)				
3 당 기 순 이 익 (또는 당 기 순 손 실)	1,384,232		1,385,242	
II . 임 의 적 립 금 등 의 이 입 액		-		-
1 유 통 손 실 보 전 적 립 금				
합 계		1,732,758		1,705,516
III . 이 익 잉 여 금 처 분 액		1,378,869		1,356,990
1 법 정 적 립 금	174,000	10% 이상	171,000	10% 이상
2 임 의 적 립 금	408,000		402,000	
가. 사 업 준 비 금	348,000	20% 이상	342,000	20% 이상
나. 유 통 손 실 보 전 적 립 금	60,000		60,000	
다. 사 업 활 성 화 적 립 금				
라. 경 제 사 업 활 성 화 적 립 금				
3 배 당 금	796,869		783,990	
가. 출 자 배 당 금	615,869		602,990	
- 조합원 출자배당금	615,869	5.45%(3.45%+2%)	602,990	6.18%(4.18%+2%)
- 우선출자 배당금				
주당 배당금(률)				
- 보통출자 : 당기 ×××원(%)				
전기 ×××원(%)				
- 우선출자 : 당기 ×××원(%)				
전기 ×××원(%)				
나. 이 용 고 배 당 금	181,000		181,000	
- 조합원 이용고배당금	160,000	총배당액의 20% 이상	160,000	총배당액의 20% 이상
- 준조합원 이용고배당금	21,000		21,000	
IV . 차 기 이 월 미 처 분 이 익 잉 여 금		353,889		348,526
1 법 예 의 한 이 월 금	353,889	20% 이상	348,526	20% 이상
2 미 처 분 이 월 금				

※ 농협법 제68조 제3항 및 정관 제148조 제2항에 의한 배당가능 최고배당율 : (1년만기 정기예탁금<복리식 포함> 평균금리+2%)

18. 자 본 변 동 표

별첨4)

제52기 2012년 12월 31일 현재

제53기 2013년 12월 31일 현재

□ 농협명 : 서안동농업협동조합

(단위: 천원)

계정구분	출자금	자본잉여금	자본조정	기타포괄손익누계액	이익잉여금	총 계
2013. 1. 1.(보고금액)	10,413,790	1,968,779	(133,341)	12,038,751	5,466,617	29,754,596
회계정책변경누적효과						
전기오류수정손익						
수정후 이익잉여금					5,466,617	29,754,596
(연차배당)					(783,990)	(783,990)
(결손금처리-자본잉여금)						
(결손금처리-출자금)						
처분후 이익잉여금					4,682,627	28,970,606
중간배당						
증자	1,994,151					1,994,151
- 출자금 납입	1,993,889					1,993,889
- 회전출자금 납입						
- 가입금 납입	262					262
- 우선출자 납입						
자본잉여금변동(증가)						
감자	(246,648)		(282,690)		(26,211)	(555,549)
- (탈퇴지분선금금)			(416,031)			(416,031)
- (우선출자매입)						
- (탈퇴지분정산)	(246,648)		133,341		(26,211)	(139,518)
당기손익					1,384,232	1,384,232
재평가잉여금				(17,502)		(17,502)
매도가능증권평가손익				(191,020)		(191,020)
지분법자본변동 (또는 부의지분법자본변동)						
해외사업환산손익						
2013.12.31.	12,161,293	1,968,779	(416,031)	11,830,229	6,040,648	31,584,918

19. 감사보고서

별첨5)

7. 감사의견서

농협법 제71조 제1항에 의거 2014년 01월 06일 조합장이 제출한
2013년도 제53기 결산보고서(사업보고서, 재무상태표, 손익계산서,
잉여금처분계산서(안), 자본변동표)의 각 항에 대하여 2014년
01월 06일부터 2014년 01월 15일까지 감사한 결과 그 내용이
정확함을 인정함.

서기 2014년 01월 15일

서안동농업협동조합

감 사 송 성 익 (인)

감 사 김 종 남 (인)

20. 사업보고서

(2013년)

가. 사업개황

존경하는 서안동농협 조합원님.

갑오년(甲午年) 청마의 희망찬 새해에도 모든 조합원님 가정에 언제나 건강과 만복이 깃들고, 바라시는 모든 소망이 이루어지는 한해가 되시기를 간절히 기원합니다.

2013년 지난 한해는 큰 기상재해 없이 풍년농사를 이루었습니다만, 농산물 가격은 큰 폭으로 하락하여 조합원님들께서는 무척 힘든 한해였습니다. 그나마, 우리농협에서는 조합원님들께서 가장 많이 재배하시는 농작물인 벼 수매대금을 적정하게 지급해 드림으로써 조금이나마 위안을 삼으실 수 있으셨으면 합니다.

지난해에도 농협 기본 경영방침인 『조합원 섬김 마음 결의문』을 바탕으로 전 임직원들이 일치단결하여 사업을 추진한 결과, 어려운 여건 속에서도 경제사업 1,601억원, 상호금융예수금 2,805억원, 상호금융대출금 1,187억원을 달성하였습니다. 또한, 조합원님들께서도 적극적으로 농협 전이용을 해주시고, 농협은 농업인들의 실익증대와 권익보호를 위하여 최선을 다해 사업을 추진한 결과, 다음과 같은 사업달성으로 우리 농협의 초석을 한층 더 튼튼하게 다진 한 해였다고 생각합니다.

1. 지도사업부문에서는 영농자재할인구매권 지원, 각종 종자대 지원, 농업인안전보험료 지원, 조합원자녀 장학금 지원, 콩 탈곡기 지원, 원로대학 운영 등 다양하게 조합원 환원사업을 실시하였으며, 특히 고추 및 생강, 양파, 고품질 쌀 등 각종 농작물 재배 기술교육을 중점 추진하여 농가 소득 증대로 조합원님들의 삶의 질 향상과 복지증진에 크게 기여하였습니다.

2. 경제사업부문에서

- 고추공판장은 전국 최대의 고추유통시장으로서 개장 5년만에 7,335톤의 물량을 취급함으로써 전국 고추의 생산, 유통의 중심지로 자리잡았습니다. 또한, 신속한 가격정보 제공 및 재배기술교육 등을 통하여 농가 소득 증대에도 크게 기여 하였습니다.

- 풍산김치공장에서는 재작년 발생한 예상치 못한 어려움을 딛고 농협 최초 10년 연속 100억원 이상의 매출달성으로 괄목할 실적을 달성하였습니다. 또한, 무·배추 출하조절센터 건립을 통하여 기상여건에 따라 생산량과 가격변동폭이 큰 무·배추의 가격안정과 농업인 소득보장에 긍정적인 역할을 담당할 수 있도록 건립에도 최선의 노력을 다하겠습니다.

- 안동라이스센터(RPC)에서는 어려운 여건 속에서도 농산물가격하락으로 어려움을 겪고 있는 농가를 위하여 벼 수매대금 지급에도 최선의 노력을 다하였습니다. 또한 DSC에 저온저장고를 신규로 건립하고 있으며, 지속적인 품질관리 및 끊임없는 소비자 신뢰 확보를 통하여 2013년 고품질 브랜드 쌀 평가에서 (사)한국소비자단체협의회가 선정한 '지역을 빛낸 쌀'에 선정되었습니다.

- 판매사업부문에서는 가을무,배추, 건고추, 참깨 등 다양한 계약 재배 사업을 추진하였으며, 고추, 배추, 무, 양파 등 조합원이 생산한 농산물을 수매하였습니다. 뿐만아니라 생강 및 콩,참깨등 잡곡류에 대해서는 조합원 희망물량 전량 수매하였으며, 잡곡류에 대해서는 전 지사무소에서 상시수매를 실시하였습니다. 위와 같이 조합원들은 생산에만 전념할 수 있도록 농산물판매 확대에 주력하여 농업인 실익증대에 크게 기여하였습니다.
- 수출부문에서는 조합원이 생산한 농산물을 일본,미국 뿐만아니라 수출국 다각화를 통하여 판로 개척을 추진한 결과 2012년에는 298톤 약91만불의 수출실적을 거양하였습니다.
- 장례식장부문에서는 1년동안 총152건의 장례를 치루어 투명한 정보와 합리적인 비용으로 장례식장을 이용하는 조합원과 지역민들에게 실익을 제공하였습니다.
- 구매사업부문에서는 원예용 농약등을 저렴한 가격으로 공급하여 조합원들의 영농비부담을 덜어 주었으며, 유기질 보조비료 공급을 적극적으로 실시하여 친환경농산물 생산에 주력할 수 있도록 노력하였습니다. 특히, 영농면적의 감소 등 어려운 여건 하에서도 조합원님들의 농협 전이용에 힘입어 전년보다 비료 116% 농약 111%, 농기계 112% 등 구매사업 전반에서 괄목할만한 실적을 달성하였습니다.

3. 신용사업부문에서는 시장금리의 급격한 변화 속에서도 고객관계관리, 맵시창구 활성화 등 추진결과 상호금융대출금 1,158억원, 상호금융예수금 2,799억원을 달성하였습니다.

사업부문별로 이와 같이 도약할 수 있었던 것은 조합원님들의 아낌없는 사랑과 관심으로 애용해주신 결과라 믿으며, 『비전2020』 목표 달성을 바탕으로 2013년에도 건전한 농협경영과 투명하고 알찬 경영내실로 조합원님의 삶의 질 향상과 꿈을 심어주는 농협으로서 우뚝 설 것을 약속 드리며, 또 한번 새롭게 비상하는 서안동농협이 되기 위해서 전체 조합원님들의 농협 전이용이 필요가 절실하며 전이용을 하시리라고 믿겠습니다.

올 계사년(癸巳年)에도 언제나 조합원님 가족 모두에게 희망과 미래가 있는 농협으로 거듭날 수 있도록 임직원 모두 더욱 더 노력할 것을 약속 드리며, 조합원님 여러분의 가정에 행복과 건강이 충만하시길 진심으로 기원합니다.감사합니다.

2013. 2. 7.

서안동농업협동조합장 김 문 호