

(붙임 2)

NH NongHyup

2016년도 서안동농협 현황

2017. 3.

 서안동농업협동조합

선 언 문

이 자료는 금융위원회의
「상호금융업감독규정 제9조의 규정」에 의하여
작성된 것입니다.

 서안동농업협동조합

조 합 장 김문호

※ 본 자료의 작성기준일은 결산일(2016년 12월 31일) 현재이며,
작성기준일이 다른 항목은 기준일을 해당 항목에 표시하였습니다.

목 차

선언문

I. 일반현황

1. 설립목적 | 2. 운영지표 | 3. 중점 추진사업 | 4. 연혁 | 5. 관할구역
| 6. 조합원 및 준조합원의 자격 | 7. 조직도 | 8. 임직원 현황 | 9. 사무소
현황 | 10. 자동화기기 설치 현황

II. 재무 및 손익에 관한 사항

11. 요약 재무상태표 | 12. 자본금 현황 | 13. 배당 현황 | 14. 손익발생
원천별 실적 | 15~20. (별첨)

III. 자금조달 및 운용에 관한 사항

21. 자금조달 및 운용 실적 | 22. 대출금 현황 | 23. 예적금 현황 |
24. 유가증권 투자 현황 | 25. 부실·고정이하여신 및 총당금 적립 현황

IV. 경영지표에 관한 사항

26. 경영평가 등급 현황 | 27. 주요 경영비율 현황

V. 리스크 관리 및 내부통제에 관한 사항

28. 리스크 관리 개요 | 29. 통합리스크 | 30. 유동성리스크 |
31. 금리리스크 | 32. 신용리스크 | 33. 시장리스크 | 34. 운영리스크 |
35. 신용편중리스크 | 36. 내부통제

VI. 기타사항

37. 이용자 편람

I. 일반현황

1. 설립 목적

우리 조합은 조합원의 농업생산성을 높이고 조합원이 생산한 농산물의 판로확대 및 유통원활화를 도모하며, 조합원이 필요로 하는 기술·자금·자재 및 정보 등을 제공함으로써 조합원의 경제적·사회적·문화적 지위를 향상시킴을 목적으로 합니다.

2. 운영지표(경영이념:조합원섬김마음)

- 조합원에게 사랑받는 것을 최고의 이념으로 삼고 항상 따뜻한 미소와 감사하는 마음으로 정성껏 맞이한다.
- 조합원이 찾지 않는 농협은 존재 가치가 없음을 인식하고 조합원 입장에서 생각하고 감사한 마음의 생활화로 항상 기대 이상의 만족 서비스를 실천한다.
- 조합원이 편하게 농사짓고, 조합원이 실익이 있으며, 나아가서는 농업 및 농업인 조합원의 지위향상에 앞장서는 다산의 3농정책을 실천한다.
- 직원 상호간에 배려와 신뢰, 칭찬과 격려를 통하여 활기차고 재미있으며, 신명나는 사무실 분위기를 조성하여 조합원과 우리 모두에게 행복한 삶을 얻게 한다.

3. 중점 추진사업

- 고객관계관리강화(CRM), 맵시창구 활성화 등을 통한 신용사업 활성화
- 체계적인 영농지도 및 진취적인 판로 개척을 통한 농산물 수출 증대
- 농산물(고추)공판장 : 신속한 가격정보 제공, 재배기술교육, 농가현장 지도 등을 통하여 고품질 고추생산과 농가소득 증대에 기여
- 풍산김치공장 : 자동화시설 확충 및 무·배추 출하조절센터의 가동을 통해 무·배추의 가격안정과 농업인 소득보장에 긍정적 역할을 담당
- 라이스센터 : 고품질 쌀 생산과 적극적 마케팅을 통한 사업력 확보

4. 연혁

- 1971. 02. 01. 풍산농업협동조합 설립
- 1971. 04. 25. 초대 조합장 이용구 취임
- 1976. 02. 01. 회곡지소 준공 및 개점
- 1977. 05. 01. 제3대 조합장 권두철 취임
- 1986. 05. 01. 제6대 조합장 이년우 취임
- 1992. 08. 22. 풍산김치 가공공장 설립
- 1996. 07. 20. 제9대 조합장 김기완 취임
- 1998. 12. 16. 풍산농협 미곡종합처리장 설립
- 2004. 07. 20. 제11대 조합장 김문호 취임
- 2006. 12. 01. 서안동농업협동조합 설립
(풍산농협과 풍천농협 합병)
- 2007. 04. 20. 풍산김치 HACCP 적용업소 지정(식품의약품안전청)
- 2008. 06. 17. 서안동농협 주유소 개소
- 2008. 10. 16. 풍산김치 농식품 파워브랜드 대상(대통령상) 수상
- 2009. 08. 17. 안동고추유통센터 건립 및 농산물공판장(간) 개점
- 2010. 02. 16. 서안동농협 영농지원센터 개소
- 2010. 05. 24. 상호금융예수금 2,000억원 달성
- 2010. 07. 01. 농협중앙회 총화상 수상
- 2010. 12. 20. 서안동농협 장례식장 개장
- 2011. 07. 13. 상호금융대출금 1,000억원 달성
- 2012. 02. 01. 2011년 농산물판매사업 1,000억원 달성탑 수상
- 2012. 03. 02. 2011년 농산물 유통 개혁 대상 수상
- 2012. 04. 16. 농산물 우수관리시설(GAP)인증(안동라이스센터)
- 2012. 11. 23. 2012년 제1회 김치 품평회 대상 수상
- 2012. 12. 31. 서안동농협 경제사업 2,000억원 달성
- 2013. 04. 02. 2012년 농산물판매사업 1,700억원 달성탑 수상
- 2014. 08. 07. '안동 양반쌀' 2014년 RPC 대표우수브랜드 선정

- 2014. 12. 19. '안동 양반쌀' 2014년 고품질 브랜드 쌀 평가 2년연속 '지역을 빛낸 쌀' 수상
- 2014. 12. 31. 전국농협김치공장 최초 11년 연속 매출액 100억원 이상 달성
- 2015. 01. 15. 상호금융 클린-뱅크 인증(농협중앙회)
- 2015. 01. 31. 손해보험 우수사무소 인증(손해보험 대표이사)
- 2015. 02. 10. 2014년도 상호금융대상평가 장려상 수상(농협중앙회)
- 2015. 02. 14. 서안동농협 무·배추출하조절센터 준공
- 2015. 03. 21. 제14대 김문호 조합장 취임
- 2015. 07. 08. 상호금융대출금 2천억원 달성
- 2015. 07. 15. 2015년 2분기 클린-뱅크 인증 "금"등급(농협중앙회)
- 2015. 08. 25. '안동 양반쌀' 2015년 RPC대표 우수브랜드 선정
- 2015. 09. 09. 제16회 농식품 수출탑 수상(농림축산식품부장관)
- 2015. 10. 22. 2015년 CS스트레칭 경진대회 장려상(농협중앙회)
- 2015. 12. 15. K-멜론 공선출하회 대상(농협중앙회)
- 2015. 12. 17. 농기계은행사업 연도대상(농협중앙회)
- 2015. 12. 23. '안동 양반쌀' 2015년 고품질 브랜드 쌀 평가 3년 연속 '지역을 빛낸 쌀' 수상 ((사)한국소비자단체협의회)
- 2016. 01. 15. 2015년 연도말 클린-뱅크 최종 "금"등급(농협중앙회)
- 2016. 02. 15. 2015년도 상호금융대상평가 최우수상 수상(농협중앙회)
- 2016. 02. 25. '안동 양반쌀' 2016년 RPC대표 우수브랜드 선정
- 2016. 03. 08. 2015년도 업적평가 종합업적우수상 수상(농협중앙회)
- 2016. 03. 11. 2015년도 업적평가 공판사업부문 장려상 수상(농협중앙회)
- 2016. 08. 04. '안동 양반쌀' 2016년 경북 6대 우수브랜드 쌀 선정
- 2016. 10. 21. 2016년 CS스트레칭 경진대회 동상(농협중앙회)
- 2016. 12. 25. '안동 양반쌀' 2016 대한민국 명품쌀 평가 우수상 수상 (농림축산식품부)

5. 관할구역

우리조합의 구역은 안동시 풍산읍·풍천면 일원으로 한다.

6. 조합원 및 준조합원의 자격

■ 조합원

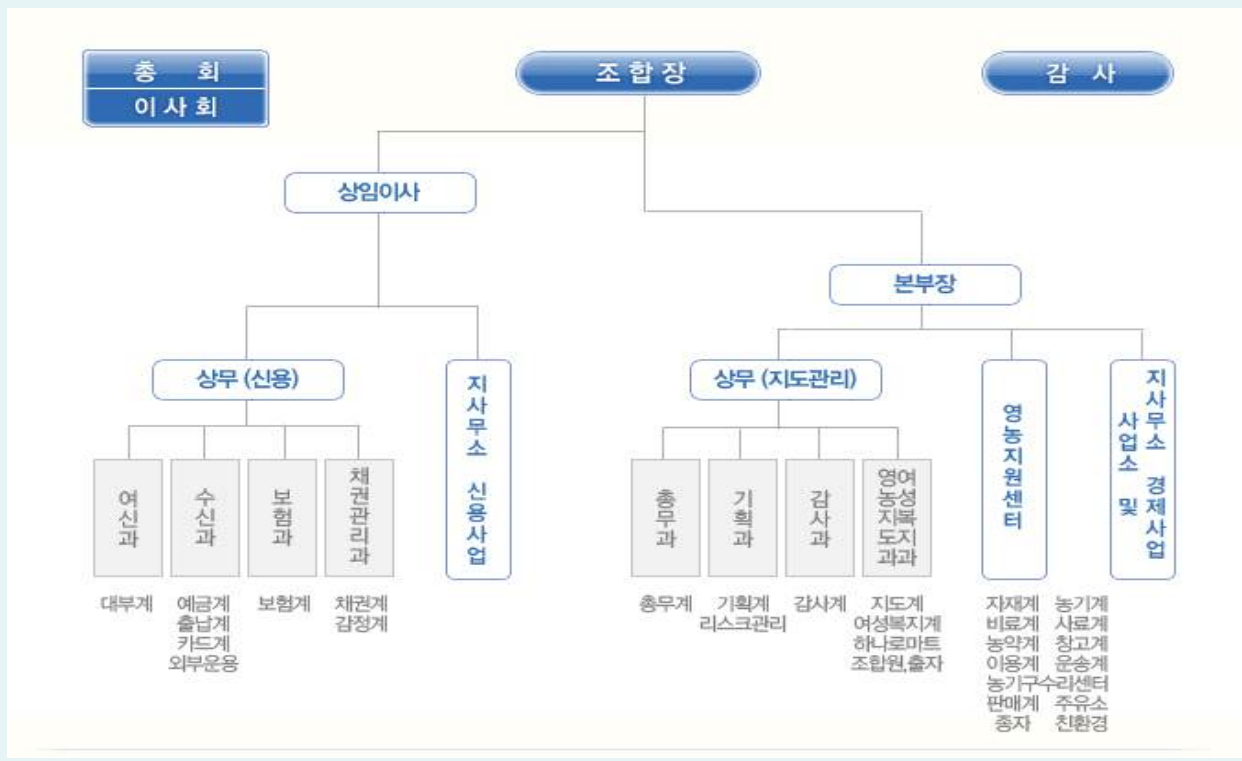
농업협동조합법 제19조 제4항에 의거 우리 농협의 구역에 주소, 거소나 사업장이 있는 자로서 농업협동조합법시행령 제4조에 해당하는 **농업인** 또는 주된 사무소를 우리 농협의 구역에 두고 농업을 경영하는 「농어업경영체 육성 및 지원에 관한 법률」 제16조·제19조에 따른 **영농조합법인과 농업회사법인**으로서 우리 농협의 이사회 자격심사 및 가입승낙에 따라 농업인인 경우 (20)좌 이상, 법인인 경우 (500)좌 이상 출자를 납입함으로써 조합원이 됩니다.

■ 준조합원

우리 농협의 구역에 주소나 거소를 둔 자로서 조합의 사업을 이용함이 적당하다고 인정되는 자가 가입금 1,000원 이상을 납입하시면 가입하실 수 있습니다.

7. 조직도

우리 농협은 9과 8개 지사무소로 조직되어 있습니다.



8. 임직원 현황

(단위 : 명)

구 분		2015년(A)	2016년(B)	증감(B-A)
임 원	조합장(상임)	1(0)	1(0)	-
	이사(상임)	10(1)	10(1)	-
	감사(상임)	2(0)	2(0)	-
직 원	지도·경제	71	74	3
	신용	32	33	1
합 계		116	120	4

9. 사무소 현황

2016.12.31. 현재

사무소명	주 소 (또는 위치)	전화번호
본 점	안동시 풍산읍 풍산중앙길 127	054-858-7101
풍 천 지 점	안동시 풍천면 지풍로 1487-7	054-853-2772
기 산 지 점	안동시 풍천면 기산구장길 97	054-841-6823
회 곡 지 점	안동시 풍산읍 풍산태사로 1699	054-853-0105
어 담 지 점	안동시 풍천면 풍일로 1348	054-841-9256
풍산김치공장	안동시 풍산읍 미내길 127-4	054-858-8232
안동라이스센터	안동시 풍산읍 미내길 63	054-858-9901
농산물공판장(간)	안동시 풍산읍 유통단지길 131	054-842-7001
영농지원센터	안동시 풍산읍 장터2길 6-8	054-858-7104

10. 자동화기기 설치 현황

2016.12.31. 현재

설치위치	주 소	취급가능 업무
본 점	안동시 풍산읍 풍산중앙길 127	현금인출 서비스인출 예금조회 서비스조회 계좌이체 서비스이체 통장정리 분실신고
풍 천 지 점	안동시 풍천면 지풍로 1487-7	
기 산 지 점	안동시 풍천면 기산구장길 97	
회 곡 지 점	안동시 풍산읍 풍산태사로 1699	
어 담 지 점	안동시 풍천면 풍일로 1348	
농산물공판장(간)	안동시 풍산읍 유통단지길 131	
영농지원센터	안동시 풍산읍 장터2길 6-8	
하회마을(점외)	안동시 풍천면 전서로 216	
구담(점외)	안동시 풍천면 구담배나들길 27	

II. 재무 및 손익에 관한 사항

11. 요약 재무상태표

(단위 : 백만원, %)

구분	2015년(A)		2016년(B)		증감 (B-A)	
	금액	구성비	금액	구성비		
자 산	I.유동자산	29,342	7.51	23,040	5.45	△6,302
	1.현금	1,890	0.48	1,363	0.32	△527
	2.외상매출금	4,500	1.15	4,079	0.97	△421
	3.재고·생물자산	18,006	4.61	12,890	3.05	△5,116
	4.기타유동자산	4,946	1.27	4,708	1.11	△238
	II.금융업예치금	48,633	12.45	45,490	10.76	△3,143
	III.금융업대출채권 (대손충당금)	248,584 (4,223)	63.65 (1.08)	295,761 (4,840)	69.93 (1.14)	47,177 (617)
	IV.공제·농작물보험자산	-	-	-	-	-
	V.비유동자산	68,243	17.47	63,419	15.00	△4,824
	1.투자자산	26,318	6.74	14,591	3.45	△11,727
	2.유형자산	41,919	10.73	48,822	11.55	6,903
	3.무형자산	-	-	-	-	-
	4.기타비유동자산	6	0.00	6	0.00	-
	자 산 총 계	390,579	100.00	422,870	100.00	32,291
	부 채	I.유동부채	33,675	8.62	46,980	11.11
1.외상매입금		498	0.13	448	0.10	△50
2.단기차입금		27,544	7.05	40,582	9.60	13,038
3.기타유동부채		5,633	1.44	5,950	1.41	317
II.금융업예수금		284,999	72.97	305,200	72.17	20,201
III.금융업차입금		16,591	4.25	10,879	2.57	△5,712
IV.공제·농작물보험부채		-	-	-	-	-
V.비유동부채		12,517	3.20	15,337	3.63	2,820
1.장기차입금		11,544	2.95	14,598	3.45	3,054
2.기타비유동부채		973	0.25	739	0.18	△234
부 채 총 계	347,782	89.04	378,396	89.48	30,614	
자 본	I.출자금	14,789	3.79	16,330	3.86	1,541
	II.자본잉여금	1,969	0.50	1,969	0.47	-
	III.자본조정	-131	-0.03	-543	-0.13	△412
	IV.기타포괄손익누계액	18,901	4.84	18,861	4.46	△40
	V.이익잉여금	7,269	1.86	7,857	1.86	588
자 본 총 계	42,797	10.96	44,474	10.52	1,677	
부 채 및 자 본 총 계	390,579	100.00	422,870	100.00	32,291	

12. 자본금 현황

(단위 : 백만원)

구 분	출자금	잉여금	자본조정 등	합 계
2015년(A)	14,789	9,238	18,770	42,797
2016년(B)	16,330	9,826	18,318	44,474
증감(B-A)	1,541	588	△452	1,677

13. 배당 현황

구	분	2015년(A)	2016년(B)	증감(B-A)
배당률	우선출자배당률	-	-	-
	보통출자배당률	4.35%	3.85%	△0.5%
1좌당 보통출자 배당액		218원	193원	△25원
1좌당 당기 순이익		522원	468원	△54원
배 당 성 향		55.02%	55.12%	0.1%
배당액 (백만원)	보통출자배당액	607백만원	588백만원	△19백만원
	우선출자배당액	-	-	-
	이 용 고배당액	195백만원	200백만원	5백만원

14. 손익발생 원천별 실적

(단위 : 백만원)

구 분	2015년(A)	2016년(B)	증감(B-A)
I. 영업수익	96,779	93,839	△2,940
1.신용사업영업수익	15,135	15,128	△7
가.이자수익	12,482	12,390	△92
나.수수료수익	1,357	1,615	258
다.기타영업수익	1,296	1,123	△173
2.경제사업영업수익	81,644	78,711	△2,933
II. 영업비용	83,735	81,160	△2,575
1.신용사업영업비용	7,156	7,207	51
가.이자비용	5,162	4,399	△763
나.수수료비용	600	602	2
다.기타영업비용	1,394	2,206	812
2.경제사업영업비용	76,579	73,953	△2,626
III. 매출총이익	13,044	12,679	△365
IV. 판매비와관리비	10,706	10,829	123
V. 영업이익	2,338	1,850	△488
VI. 교육지원사업비	1,456	1,673	217
VII. 영업외수익	1,666	2,010	344
VIII. 영업외비용	746	598	△148
IX. 법인세차감전당기순손익	1,802	1,589	△213
X. 법인세 비용	345	160	△185
XI. 당기순손익	1,457	1,429	△28

주) 보험사업 및 농작물보험 수익·비용은 신용사업에 포함

15. 재무상태표(통합, 신용, 일반)

| 별첨1 |

16. 손익계산서(통합, 신용, 일반)

| 별첨2 |

17. 이익잉여금처분(이월결손금처리)계산서

| 별첨3 |

18. 자본변동표

| 별첨4 |

19. 감사보고서

| 별첨5 |

20. 사업보고서

| 별첨6 |

Ⅲ. 자금조달 및 운용에 관한 사항

21. 자금조달 및 운용 실적(평잔)

(단위 : 백만원, %)

구 분		2015년(A)		2016년(B)		증 감(B-A)			
		금액	구성비	금액	구성비	금액	구성비		
조달	비용성	예수금(별단제외)	288,345	73.93	300,999	72.73	12,653	△1.20	
		차입금	상호금융	1,352	0.35	2,175	0.53	823	0.18
			정책자금	11,664	2.99	11,427	2.76	△237	△0.23
			보험사업	0	0.00	0	0.00	0	0.00
			기타	0	0.00	0	0.00	0	0.00
			일반차입금	27,539	7.06	29,973	7.24	2,434	0.18
		기타	3,883	1.00	3,613	0.87	△270	△0.12	
		소계	332,784	85.32	348,187	84.13	15,403	△1.19	
	무비용성	자기자본	40,789	10.46	42,569	10.29	1,781	△0.17	
		충당금등	5,629	1.44	6,105	1.48	475	0.03	
		기타	10,833	2.78	16,984	4.10	6,151	1.33	
		소계	57,251	14.68	65,658	15.87	8,407	1.19	
	조달 합계		390,035	100.00	413,845	100.00	23,810		
	운용	수익성	예치금	66,152	16.96	48,773	11.79	△17,379	△5.18
대출금			상호금융	200,093	51.30	263,329	63.63	63,236	12.33
			정책자금	11,695	3.00	11,451	2.77	△244	△0.23
			보험대출	0	0.00	0	0.00	0	0.00
			신용카드	197	0.05	260	0.06	63	0.01
			기타	0	0.00	0	0.00	0	0.00
외상매출금			8,096	2.08	7,330	1.77	△766	△0.30	
유가증권			26,922	6.90	6,806	1.64	△20,117	△5.26	
기타		2,731	0.70	2,690	0.65	△41	△0.05		
소계		315,886	80.99	340,638	82.31	24,752	1.32		
무수익성		비유동	투자자산	10,540	2.70	10,743	2.60	203	△0.11
			유형자산	43,069	11.04	45,065	10.89	1,996	△0.15
			무형자산	0	0.00	0	0.00	0	0.00
			소계	53,610	13.74	55,808	13.49	2,199	△0.26
	기타	20,539	5.27	17,399	4.20	△3,140	△1.06		
	소계	74,149	19.01	73,207	17.69	△942	△1.32		
운용 합계		390,035	100.00	413,845	100.00	23,810			

※ "차입금-기타"에 "보험일반차입금", "대출금-기타"에 "보험일반대출금" 각각 포함

22. 대출금 현황

종류별 현황

(단위 : 백만원, %)

구 분	2015년(A)		2016년(B)		증 감(B-A)	
	금 액	구성비	금 액	구성비	금 액	구성비
상 호 금 용 자 금 대 출	237,046	95.27	284,977	96.26	47,931	0.99
정 책 자 금 대 출	11,538	4.64	10,784	3.64	△754	△1.00
보 험 대 출	-	-	-	-	-	-
신용카드수탁취급계정	223	0.09	283	0.09	60	-
기타(보험일반대출 포함)	-	-	-	-	-	-
신 용 가 지 급 금	0	0.00	16	0.01	16	0.01
합 계	248,807	100.00	296,060	100.00	47,253	

담보별 현황

(단위 : 백만원, %)

구 분	2015년(A)		2016년(B)		증 감 (B-A)		
	금 액	구성비	금 액	구성비	금 액	구성비	
담	부 동 산	203,248	81.76	249,520	84.36	46,272	2.60
	유가증권	-	-	-	-	-	-
	예 적 금	1,006	0.40	916	0.31	△90	△0.09
보	보 증 서	13,844	5.57	14,896	5.04	1,052	△0.53
	기 타	13,026	5.24	15,874	5.37	2,848	0.13
	소 계	231,124	92.97	281,206	95.08	50,082	2.11
신 용	17,460	7.03	14,555	4.92	△2,905	△2.11	
합 계	248,584	100.0	295,761	100.0	47,177		

23. 예적금 현황

(단위 : 백만원, %)

구 분	2015년(A)				2016년(B)				증감(B-A)	
	잔액	구성비	평잔	구성비	잔액	구성비	평잔	구성비	잔액	평잔
요구불예금	108,824	38.18	121,434	41.86	94,110	30.83	105,336	34.81	△14,714	△16,098
적립식예금	8,165	2.87	8,146	2.81	8,450	2.77	8,196	2.71	285	50
거치식예금	168,010	58.95	160,522	55.33	202,640	66.40	189,033	62.48	34,630	28,511
합 계	284,999	100.00	290,102	100.00	305,200	100.00	302,565	100.00	20,201	12,463

24. 유가증권 투자 현황

(단위 : 백만원, %)

구 분	2015년(A)		2016년(B)		증감(B-A)	
	금 액	구성비	금 액	구성비	금 액	구성비
국·공 채	-	-	-	-	-	-
금융채	5,873	38.59	1,744	51.40	△4,129	12.81
기업어음	-	-	-	-	-	-
수익증권	-	-	-	-	-	-
기타유가증권	9,347	61.41	1,649	48.60	△7,698	△12.81
합 계	15,220	100.00	3,393	100.00	△11,827	

25. 부실·고정이하여신 및 총당금 적립 현황

(단위 : 백만원, %)

구 분	2015년(A)	2016년(B)	증감(B-A)	
총 여 신	264,027	299,454	35,427	
고 정 이 하 여 신	1,597	5,122	3,525	
부 실 여 신	94	360	266	
총 당 금 적립현황	총당금적립액	4,251	4,868	617
	총 당 금 비 율 (총당금적립률)	162.00	107.37	△54.63

IV. 경영지표에 관한 사항

26. 경영평가 등급 현황

구 분	2015년		2016년	
	종합경영평가	경영실태평가	종합경영평가	경영실태평가
평가등급	1 등급	1 등급	1 등급	1 등급

27. 주요 경영비율 현황

(단위 : %)

구 분		2015년	2016년	비 고
자본적정성	순 자 본 비 율	11.89	11.48	높을수록 양호
	단 순 자 기 자 본 비 율	10.96	10.52	높을수록 양호
	총 자 본 비 율	13.62	12.72	높을수록 양호
유 동 성	유 동 성 비 율	38.98	32.25	높을수록 양호
	고 정 자 산 비 율	89.16	102.22	낮을수록 양호
수 익 성	총 자 산 순 이 익 률	0.38	0.35	높을수록 양호
	수 지 비 율	96.75	97.46	낮을수록 양호
	총 자 산 경 비 율	3.16	3.05	낮을수록 양호
자 산 건 전 성	손실위험도가중여신비율	0.15	2.32	낮을수록 양호
	순 고정이하여신비율	0.00	1.31	낮을수록 양호
	연 체 대 출 금 비 율	0.09	2.19	낮을수록 양호
생 산 성	노 동 소 득 분 배 율	66.21	71.07	낮을수록 양호
	이익금의 조합원배분율	18.15	19.34	

V. 리스크 관리 및 내부통제에 관한 사항*2013.3.8.개정

28. 리스크 관리 개요

■ 리스크의 개념

- ➔ 리스크(Risk)란 장래에 예기치 못한 손실이 발생할 가능성을 말합니다. 즉, 자금을 운용하고 조달하는 과정에서 미래의 불확실성으로 인한 손실 발생 가능성, 또는 보유자산의 가치가 하락할 가능성을 말합니다.

■ 리스크관리 목적

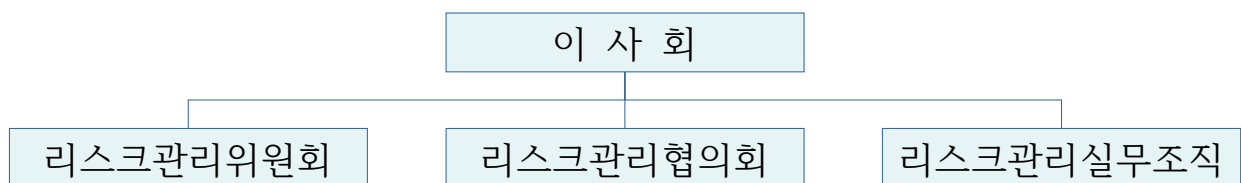
- ➔ 리스크관리의 목적은 리스크 발생 원천을 파악하여 사전에 리스크를 완화시키거나, 위험에 대비할 수 있는 자본을 적정하게 관리함으로써 우리 농(축)협의 경영건전성과 안정적 성장을 도모하기 위함입니다.

■ 리스크관리 절차

- ➔ 우리 농(축)협의 리스크관리는 리스크인식과 한도설정, 측정, 모니터링 및 통제, 보고의 절차를 따르고 있으며, 전사적인 리스크관리를 위하여, 금리리스크, 신용리스크, 시장리스크, 운영리스크, 신용편중리스크를 관리하고 있습니다.

■ 리스크관리 조직

- ➔ 리스크관리 조직은 이사회를 중심으로 리스크관리위원회, 리스크관리협의회, 리스크관리실무조직으로 구성되어 있으며, 리스크관리에 관한 정책 및 전략수립, 주요 사안에 대한 심의·의결·집행업무를 수행하고 있습니다.



29. 통합리스크

■ 통합리스크의 개념

- ➔ 통합리스크란 우리 농(축)협에 노출된 리스크를 하나의 리스크관리지표로 통합하여 산출하고 적정 자본을 관리하는 것을 목적으로 합니다.

■ 통합리스크의 측정

- ➔ 통합리스크의 측정은 4개의 유형별 리스크를 통합하여 산출합니다.

구 분	측 정 방 법
금 리 리스크 (A)	금리EaR
신 용 리스크 (B)	바젤 II 내부등급법
시 장 리스크 (C)	시장VaR
운 영 리스크 (D)	바젤 II 운영표준방법

통합리스크 = A + B + C + D

■ 통합리스크 관리 방법

- ➔ 통합리스크는 가용자본 이내로 관리
- ➔ 통합리스크 허용 한도를 설정하고 유형별 리스크에 위험자본 배분
- ➔ 통합리스크 허용 한도는 사업계획과 연계하여 결정

30. 유동성리스크

■ 유동성리스크의 개념

- ➔ 유동성리스크란 운용과 조달기간이 불일치하거나 예기치 않은 자금의 유출 등으로 지급불능, 비정상적 자산처분, 자금차입에 따른 손실이 발생할 가능성을 말합니다.

■ 유동성리스크의 측정

➔ 유동성리스크의 측정은 **유동성비율**로 산출합니다.

| 산출방법 : $\text{동성비율} = \frac{\text{잔존만기3개월이내 유동자산}}{\text{잔존만기3개월이내 유동부채}} \times 100$

➔ 유동성리스크 측정 대상은 일정기간 안에 만기가 도래하는 자산과 만기가 도래하는 부채입니다.

■ 유동성리스크 관리 방법

- ➔ 유동성비율을 주지표로 관리하고, 유동성누적갭비율, 예대율, 금융기관 예금비율, 유동성커버리지비율(LCR)을 보조지표로 관리
- ➔ 자금의 조달과 운용의 기간불일치를 적정하게 관리
- ➔ 위원회 및 협의회에서 결정한 각종 목표비율한도 준수 및 관리
- ➔ 유동성리스크 발생에 대비한 유동성위기관리대책을 사전에 수립

31. 금리리스크

■ 금리리스크의 개념

➔ 금리리스크란 금리가 변동할 경우 자산과 부채의 금리기일 불일치로 인하여 손실이 발생할 가능성을 말합니다.

■ 금리리스크의 측정

➔ 금리리스크의 측정은 금리EaR로 산출합니다.

| 산출방법 : $\sum(\text{만기구간별 금리갭} \times (1\text{년} - \text{금리개정 중간시점}) \times 2\%)$

| 금리EaR 개념 : 금리가 향후 1년 안에 2%변동시 최대 손익변동액

➔ 금리리스크 측정대상은 일정기간 안에 금리를 변경할 수 있는 자산과 금리를 변경할 수 있는 부채입니다.

■ 금리리스크의 관리 방법

- ➔ 금리EaR을 주지표로 관리하고 금리누적갭비율을 보조지표, 금리변동에 따른 최대 자산가치변동액(VaR)을 참고지표로 관리
- ➔ 금융시장 동향 및 경쟁 금융기관 정보를 수집하여 금리 운용
- ➔ 위원회 및 협의회에서 결정한 각종 목표비율 한도 준수 및 관리
- ➔ 금리 변경시에는 손익 시뮬레이션을 실시하고, 금리 변경에 따른 손익 변동액을 예상하여 관리

32. 신용리스크

■ 신용리스크의 개념

- ➔ 신용리스크란 거래 상대방의 채무불이행으로 대출금과 유가증권 등 채권의 원리금을 회수하지 못하여 손실이 발생할 가능성을 말합니다.

■ 신용리스크의 측정

- ➔ 신용리스크 소요자기자본의 측정은 차주의 신용등급에 따른 부도율과 담보종류에 따른 부도시손실률을 위험가중치 함수에 대입하여 산출된 미예상손실에 예상손실 대비 대손충당금부족분을 합산하여 산출합니다.
- ➔ 신용리스크 측정 대상은 신용사업 자산계정(대외예치금, 유가증권, 상호 금융대출, 정책자금대출, 신용카드수탁계정 등)입니다.

■ 신용리스크 관리 방법

- ➔ 바젤 II 내부등급법에 의해 측정한 신용리스크 소요자기자본을 주지표로 관리
- ➔ 위원회 및 협의회에서 결정한 각종 목표비율 한도 준수 및 관리
- ➔ 독립적이고 전문적인 여신심사체제 확립
- ➔ 채무자 신용상태 등 수시 점검하여 부실징후 조기 발견
- ➔ 신용리스크 관련 위험프리미엄을 산출하여 금리에 반영

33. 시장리스크

■ 시장리스크의 개념

➡ 시장리스크란 금리, 주가, 환율 등 시장요인의 변동에 따라 유가증권 등의 자산가치가 감소할 가능성을 말합니다.

■ 시장리스크의 측정

➡ 시장리스크는 모수적 방법으로 측정한 시장VaR로 산출합니다.

| 산출방법 : 전월말시장 VaR 또는 과거 60일 평균 VaR×4 중 큰 금액

| VaR의 개념 : 정상시장 상황에서 주어진 신뢰수준과 일정 보유기간 동안 발생할 수 있는 최대 손실예상금액

➡ 시장리스크 측정대상은 외부운용자산 중 매도가능유가증권입니다.

■ 시장리스크 관리방법

➡ 모수적방법에 의해 측정한 시장리스크(VaR) 소요자기자본을 주지표로 관리

➡ 시장의 변동 상황 및 수익률을 지속적으로 관찰하여 개별거래에 이용

➡ 유가증권 운용에 관해서는 자금관리업무방법(예)에서 정한 규정 준용

34. 운영리스크

■ 운영리스크의 개념

➡ 운영리스크란 부적절하거나 잘못된 내부의 절차·인력·시스템 및 외부 사건으로 인하여 손실이 발생할 가능성을 말합니다.

➡ 운영리스크의 유형 : 내·외부 사취, 집행·전달 및 절차상 오류, 고용 및 사업장 안전, 고객·상품 및 영업 관련, 자연재해, 영업부진 및 시스템 실패 등

■ 운영리스크의 측정

➔ 운영리스크의 측정은 운영표준방법(SA : Standard Approach)을 적용하여 산출합니다.

| 산출방법 : 최근 3년간 각 연도에 대하여 영업영역별 총이익에 영업 영역별 상수(12~18%)를 곱한 값을 합하여 각 연도의 소요자기자본을 산출하고, 산출된 연도별 소요자기자본의 3년간 평균금액

■ 운영리스크 관리 방법

➔ 운영리스크의 경감 및 통제 강화를 위한 전략 수립 및 운영

➔ 사무소장 및 책임자는 운영리스크 관리자로서 리스크를 인식·평가·감사·보고

➔ 운영리스크 손실사건에 대한 데이터 축적 및 관리

35. 신용편중리스크

■ 신용편중리스크의 개념

➔ 신용편중리스크란 신용리스크의 일부로서 자산 운용 시 특정 차주에 편중이 되어 손실이 발생할 가능성을 말합니다.

■ 신용편중리스크의 측정

➔ 신용편중리스크의 측정은 실제의 포트폴리오와 완전 분산 포트폴리오간 비중 차이를 측정하는 허핀달지수(HHI)로 산출합니다.

|산출방법 : 허핀달지수 = $\sum_{i=1}^n w_i^2$

■ 신용편중리스크 관리 방법

➔ 허핀달지수를 주지표로 관리

➔ 거액여신 및 유가증권 운용 시 협회회의 설정한도 준수

36. 내부통제

■ 사고정리 현황

(단위 : 백만원)

발생 일자	사고명	사고 내용	사고 금액	정 리		잔액	비고
				금액	내용		
	해	당	사	항	없	음	

■ 감사수감 현황

감사기관	감사구분	감사기간	감사자	비고
자체감사	결산감사	01.07.~01.21.	김종남, 이준탁	
경영감사실	종합감사	03.15.~03.18.	남시호외 1명	
경영감사실	종합감사	04.12.~04.15.	남시호외 1명	
경영감사실	종합감사	05.17.~05.20.	남시호외 1명	
경영감사실	종합감사	06.14.~06.17.	남시호외 1명	
자체감사	정기감사	07.11.~07.22.	김종남, 이준탁	
경영감사실	종합감사	08.29.~09.01.	남시호외 1명	
경영감사실	종합감사	09.26.~09.29.	남시호외 1명	
경영감사실	종합감사	10.11.~10.14.	남시호외 1명	
경영감사실	종합감사	11.08.~11.11.	남시호외 1명	

■ 내부감사의 기능 및 역할

우리 농(축)협의 감사는 다음과 같은 기능을 수행함으로써 임직원의 부당한 행위를 예방하고 조합원 및 예금자의 재산과 권익을 보호하고 있습니다.

- ➡ 매년 1회 이상 우리 농(축)협의 재산 및 업무집행상황 등을 감사하고, 감사보고서를 작성하여 결산총회시 보고하여야 하며 필요하다고 인정되는 사항에 대한 조치를 건의할 수 있습니다.
- ➡ 감사는 이사회와 총회에 출석하여 그 의견을 진술할 수 있으며, 재산 또는 업무집행에 관하여 부정한 사실이 있는 것을 발견한 때에는 총회에 이를 보고하여야 합니다.
- ➡ 또한 임원이 법령 또는 정관을 위반하는 행위로 인하여 우리 농(축)협이 회복할 수 없는 손해가 생길 염려가 있는 경우에는 우리 농(축)협을 위하여 그 행위를 유지(중지)할 것을 청구할 수 있습니다.

VI. 기타사항

37. 이용자 편람 - 주요용어 해설

■ 경영실태평가(26. 경영평가 등급 현황)

➡ 우리 농(축)협의 경영건전성을 제고하기 위한 상시 감독체계 구축을 목표로 농협중앙회에서 신용협동조합법 제83조 등에 따라 자본적정성, 유동성, 수익성, 자산건전성, 생산성 등을 평가하는 제도입니다.

■ 고정이하여신(25. 부실·고정이하여신 및 총당금 적립 현황)

➡ 고정이하여신은 상호금융업감독규정 제11조에서 정한 자산건전성분류 자산 중 고정, 회수의문과 추정손실금액을 합한 것으로 총여신 대비 그 비율이 낮을수록 농(축)협의 자산건전성이 양호합니다.

| 고정 : 금융거래내용, 신용상태가 불량하여 구체적인 회수조치를 강구할 필요가 있는 채무자에 대한 총대출금 중 회수예상가액 해당 금액

■ 고정자산비율(27. 주요 경영비율 현황)

➡ 총고정자산 투자액(감가상각누계액 차감)과 자기자본과의 상관관계를 비교하여 고정투자의 적정성을 판단하는 비율입니다.

■ 노동소득분배율(27. 주요 경영비율 현황)

➡ 농(축)협이 생산활동을 수행한 결과 발생된 총 부가가치에 대하여 노동소득이 차지하는 정도를 나타내는 지표로서 이를 통해 해당 농(축)협의 보수지급 대비 효율성을 판단할 수 있습니다.

| 동소득분배율 $\frac{\text{인건비} + \text{퇴직급여} + \text{인건비성경비}}{\text{부가가치합계(또는 매출총이익)}} \times 100$

* 인건비성경비 : 급식비 + 복리후생비 + 경영정보비

* 매출총이익 : 매출액 - 매출원가

* 가공사업 수행 농(축)협의 경우 제조계정(노무비, 복리후생비, 급식비)는 분모, 분자에 합산

■ 단순자기자본비율(27. 주요 경영비율 현황)

➡ 총자본비율의 보완지표로 우리 농(축)협의 자본규모를 총괄적으로 측정할 수 있는 비율입니다.

$$| \text{순자기자본비율} = \frac{\text{자기자본}}{\text{총자산}} \times 100$$

■ 대손충당금비율(25. 부실·고정이하여신 및 충당금 적립 현황)

➡ 자산건전성분류구간별 요적립액에 대한 충당금 적립비율로 아래의 산식을 적용하여 산출합니다.

$$| \text{대손충당금비율(적립률)} = \frac{\text{대손충당금잔액}}{\text{자산건전성분류구간별요적립액 합계}} \times 100$$

- * 대상 채권은 상호금융대출금, 정책자금대출금 및 **보험일반대출금**을 포함
- * 정부 또는 농림수산정책자금대손보전기금 등으로부터 대손보전이 보장되는 대출금 포함(상호금융감독기준 개정으로 13.1.1. 부터는 해당 채권도 포함)
- * 우리 농협은 **정상 1.5%, 요주의 19.99%, 고정 54.99%, 회수의문 99.99%, 추정손실 100%**를 적용하여 요적립액을 산출

■ 배당성향(13. 배당 현황)

➡ 배당성향은 법인세비용차감후당기순이익에 대한 배당금액의 비율로 아래의 산식을 적용하여 산출합니다.

$$| \text{배당성향} = \frac{\text{배당금액}}{\text{법인세차감후당기순이익}} \times 100$$

■ 부실여신(25. 부실·고정이하여신 및 충당금 적립 현황)

➡ 부실여신은 농(축)협의 총여신 중 회수의문과 추정손실을 합한 것으로 총여신 대비 그 비율이 낮을수록 농(축)협의 자산건전성이 양호합니다.

| 총여신 = 대출금(상호금융·정책·공제·대리) + 신용카드채권 + 신용가 지급금 + 신용미수금 등

| 회수의문 : 고정으로 분류된 채무자에 대한 총대출 중 손실발생이 예상되나 현재 그 손실액을 확정할 수 없는 회수예상가액 초과금액

| 추정손실 : 고정으로 분류된 채무자에 대한 총대출금 중 회수불능이 확실하여 손비처리가 불가피한 회수예상가액 초과금액

■ 비예상손실(32. 신용리스크 관리)

➔ 비예상손실(Unexpected Loss)이라 함은 포트폴리오에서 발생할 수 있는 최대 신용손실(credit loss)금액에서 예상손실금액만큼 차감한 금액을 말합니다.

■ 비용성 또는 무비용성(21. 자금조달 및 운용 실적)

➔ 조달된 자금이 예수금과 같이 이자비용 등이 소요된 것은 비용성, 내부에서 적립한 총당금과 같이 비용이 소요되지 않은 것은 무비용성으로 구분하여 표시하였습니다.

■ 손실위험도가중여신비율(27. 주요 경영비율 현황)

➔ 우리 농(축)협의 여신 중 손실발생이 예상되는 부분을 자기자본과 대손총당금의 합계액에 대비한 비율로서 우리 농(축)협 총여신의 예상손실 정도를 표시하는 핵심적인 지표입니다.

$$\text{손실위험도가중여신비율} = \frac{\text{손실위험도가중여신}}{\text{자기자본} + \text{대손총당금}} \times 100$$

* 손실위험도가중여신 : 대출금 및 여신성가지급금에 대하여 자산건전성 분류 기준에 따라 고정분류채권의 20%, 회수의문채권의 55%, 추정손실채권의 100% 상당액을 합산

■ 수익성 또는 무수익성(21. 자금조달 및 운용 실적)

➔ 자금이 운용되었으나 대출금과 같이 이자수익 등이 발생하는 것은 수익성, 고정자산과 같이 수익이 없는 것은 무수익성으로 구분하여 표시하였습니다.

■ 수지비율(27. 주요 경영비율 현황)

➔ 농축협의 영업활동 결과로 나타난 영업수익(매출액, 이자수익, 수수료수익, 기타영업수익 등)이 영업비용(매출원가, 이자비용, 수수료비용, 기타영업비용, 판매비와관리비)을 커버할 수 있는 정도를 평가하는 지표입니다.

$$\text{수지비율} = \frac{\text{영업비용}}{\text{영업수익}} \times 100$$

■ 순고정이하여신비율(27. 주요 경영비율 현황)

➔ 이자를 받지 못하고 있는 무수익 여신의 규모를 판단하는 지표로서 고정이하여신에서 총당금을 차감한 순고정이하여신을 총여신(총당금 차감)으로 나눈 비율입니다.

$$| \text{고정이하여신비율} = \frac{\text{고정이하분류여신} - \text{대손총당금}}{\text{총여신} - \text{대손총당금}} \times 100$$

* 대손총당금(분자항목) : 고정이하분류여신에 대한 대손총당금

* 대손총당금(분모항목) : 총여신에 대한 대손총당금

■ 순자본 비율(27. 주요 경영비율 현황)

➔ 우리 농(축)협의 내부자금(출자금, 잉여금, 총당금 등)으로 잠재적인 손실을 어느 정도 흡수할 수 있는지를 나타내며 자본적정성을 판단하는 대표적인 지표입니다.

$$| \text{순자본비율} = \frac{\text{총자산} - \text{총부채} - \text{가입금} + \text{대손총당금}}{\text{총자산} + \text{대손총당금}} \times 100$$

■ 연체대출금비율(27. 주요 경영비율 현황)

➔ 농(축)협의 대출금 중 약정만기일에 상환되지 않은 대출금 등 연체대출금을 총대출금에 대비한 비율로서 대출금의 질적 수준을 평가하는 지표입니다.

$$| \text{연체대출금비율} = \frac{\text{연체대출금}}{\text{총대출금}} \times 100$$

■ 예상손실(32. 신용리스크 관리)

➔ 예상손실(Expected Loss)이라 함은 과거경험에 근거한 부도율, 회수율 등을 고려하여 포트폴리오로부터 1년 동안 발생하리라 예상하는 신용손실(credit loss)금액을 말합니다.

■ 유동성갭(30. 유동성리스크 관리)

➔ 유동성(만기)갭이란 일정한 기간 내에 만기도래하는 자산과 만기도래하는 부채의 차이를 말합니다.

■ 유동성비율(27. 주요 경영비율 현황)

➔ 고객으로부터 예금인출 또는 채권자의 차입금 상환 요구에 부응할 수 있는 능력을 판단하는데 유용한 지표로서 우리 농(축)협의 유동성 수준을 나타내는 가장 대표적인 지표입니다.

$$| \text{동성비율} = \frac{\text{잔존만기 3개월이내 유동자산}}{\text{잔존만기 3개월이내 유동부채}} \times 100$$

* 유동자산 = 현금 및 예치금 + 상품유가증권 + 투자유가증권 + 대출금(요주의이하 분류대출금 제외)

* 유동부채 = 예금 + 차입금 + 예수금

■ 이익금의 조합원배분율(27. 주요 경영비율 현황)

➔ 농(축)협이 회계기간 동안 경영활동을 수행하여 발생한 이익금 중 조합원에 대한 배분비율을 나타냅니다.

$$| \text{조합원배분율} = \frac{\text{이익금의 조합원 배분액}}{\text{이익금 배분 대상액}} \times 100$$

* 이익금의 조합원 배분액(분자) : 교육지원사업비, 사업준비금, 배당금

* 이익금 배분 대상액(분모) : 매출총이익, 영업외손익, 전기이월금

■ 종합경영평가(26. 경영평가 등급 현황)

➔ 우리 농(축)협을 경영환경 변화에 능동적으로 대처하고 협동조합 이념에 맞는 건전한 농(축)협으로 육성하기 위하여 농협중앙회에서 농업협동조합법 제142조제2항의 규정에 따라 평가하는 제도입니다.

■ 총자본비율(27. 주요 경영비율 현황)

➔ 은행권의 BIS비율과 같은 총자본비율은 위험가중자산에 대한 자기자본비율을 판단하는 지표로서 우리 농(축)협의 자본을 용도별·성격별로 각기 다른 위험가중치를 부여하여 산출합니다.

■ 총자산순이익률(27. 주요 경영비율 현황)

➔ 총자산순이익률은 농(축)협이 자산을 얼마나 효율적으로 이용하여 경영성과를 올렸는가를 총괄적으로 나타내는 지표입니다.

$$| \text{자산순이익률 (OA)} = \frac{\text{당기순이익}}{\text{총자산평균}} \times 100$$

■ 출자배당률(13. 배당 현황)

➔ 배당률은 납입출자금에 대한 배당금액의 비율을 나타내는 것으로 아래의 산식으로 산출합니다.

$$| \text{배당률} = \frac{\text{배당금액}}{\text{납입출자금평균}} \times 100$$

■ EaR(31. 금리리스크 관리)

➔ EaR(Earning at Risk)이란 금리의 불리한 변동에 따라 향후 일정기간 동안 발생할 수 있는 순이자이익의 최대감소 규모를 나타내는 최대손익 변동예상액을 말합니다.

■ VaR(33. 시장리스크 관리)

➔ VaR(Value at Risk)란 정상적인 시장에서 주어진 신뢰수준에 따라 일정기간동안 발생할 수 있는 최대 자산가치손실액을 말합니다.

■ 1좌당 배당액(13. 배당 현황)

➔ 1좌당 배당액은 1좌당 배당금액을 나타내는 것으로 아래의 산식으로 산출합니다.

$$| \text{1좌당배당액} = \frac{\text{배당금액}}{\text{총출자좌수}}$$